



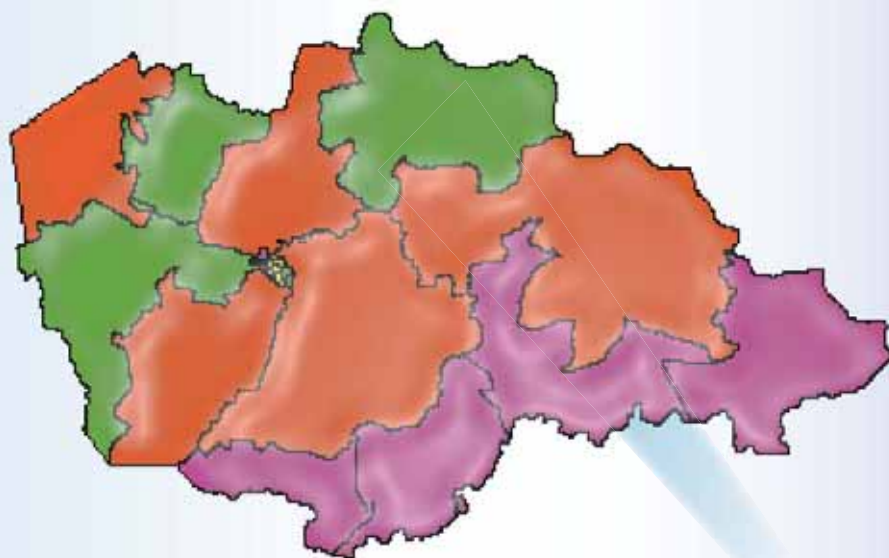
Gobierno de Reconciliación  
y Unidad Nacional

*El Pueblo, Presidente!*

INIDE

Instituto Nacional  
de Información de Desarrollo

# MUY MUY *en cifras*



PODER  
CIUDADANO  
*Nicaragua  
Gana con Vos!*

Instituto Nacional de Información de Desarrollo, INIDE  
Fotografía y Portada: Fanix Urbina  
Diseño Gráfico: Fátima Pérez y Ana Raquel Martínez  
Sitio de internet : [www.inide.gob.ni](http://www.inide.gob.ni)  
Fax: 2681790, Telefonos: 2666178, 2662825.  
Managua, Marzo 2008

# **MUY MUY**

---

## **en cifras**



## INTRODUCCIÓN

El Instituto Nacional de Información de Desarrollo (INIDE) ante la demanda de distintos actores de la sociedad, de contar con información actualizada a nivel local, pone a disposición de los usuarios la publicación de indicadores desagregados a nivel de barrio, comarca, comunidad y localidad para cada uno de los 153 municipios del país. Con este esfuerzo pretendemos contribuir a satisfacer las necesidades de información y a brindar una herramienta útil para la planeación de políticas y programas, para priorizar y asignar eficazmente los recursos que contribuyan a la reducción de la pobreza y el desarrollo de nuestro país.

Cada documento municipal contiene cinco capítulos. El **primer capítulo** es una selección de indicadores del VIII Censo de Población y IV de Vivienda 2005 y está dividido en tres secciones:

### ***Sección 1: Población***

Presenta cuarenta y nueve indicadores que caracterizan a la población según sexo, edad, relación de dependencia de la edad (RDE), relación niño-mujer (RNM). Se detallan además las características educativas de la población como el analfabetismo, asistencia escolar y nivel de instrucción desagregada por sexo. También se presentan las características económicas de la población de 10 años y más, incluyendo población económicamente activa e inactiva (PEA y PEI), población ocupada con trabajo permanente y temporal (desagregada por sexo y grupos de edad) y población ocupada por sexo y sectores económicos.

### ***Sección 2: Vivienda***

Presenta diez indicadores referidos al total de viviendas particulares y ocupadas del municipio, tipo de vivienda, materiales del techo, pared y piso del que están construidas, viviendas inadecuadas, sin servicio de luz ni agua potable, y viviendas con distancia mayor a 5 kilómetros del Centro de Salud más cercano.

### ***Sección 3: Hogar***

Recoge diecinueve indicadores que brindan una visión general de las características de los hogares, entre otros: jefatura de los hogares por sexo, disponibilidad de servicio higiénico, y exclusividad de su uso por parte del hogar, hacinamiento, hogares que cocinan con leña, sin servicio de recolección de basura, sin teléfono residencial, hogares donde al menos uno de sus miembros tiene una o más discapacidad, hogares donde alguno de sus miembros efectúan dentro o fuera de la vivienda donde residen una o más actividades económicas y hogares que reciben remesas de alguna persona residente en otro país.

El **capítulo dos** presenta el Mapa de Pobreza Extrema Municipal elaborado a partir de los datos del VIII Censo de Población y IV de Vivienda 2005 y en base a la metodología de Necesidades Básicas Insatisfechas (NBI).

El **capítulo tres**, presenta diecinueve indicadores seleccionados del III Censo Nacional Agropecuario 2001. Los datos brindan información sobre el total de productores por sexo, grado de alfabetismo, pertenencia a alguna organización agropecuaria, total de explotaciones agropecuarias (EA's), tamaño de las EA's (mzs), con cultivos anuales o temporales, permanentes y semipermanentes, total de ganado (bovino, porcino, equino y otros) y de aves de corral.

El **capítulo cuatro**, presenta la cantidad de hogares y establecimientos urbanos del municipio con actividad económica y número de trabajadores por rama de actividad. Esta información fue obtenida del Directorio Económico Urbano (Hogares y Establecimientos), del Banco Central de Nicaragua, 2002 (actualización 2005). Finalmente el **capítulo cinco** presenta las proyecciones de población del periodo 2005-2020 (revisión 2007).

Esta publicación no hubiese sido posible sin el apoyo decidido del Sistema de Naciones Unidas para el Desarrollo (PNUD) y el Fondo de Población de las Naciones Unidas (UNFPA), quienes colaboraron financieramente en la realización y divulgación de estos documentos.



## **DIRECCIÓN GENERAL**

*Armando Rodríguez Serrano*

## **COORDINACIÓN GENERAL**

*Ana María Medina Sandino*

## **COORDINACIÓN TÉCNICA**

*Jimmy Martín Rosales Ortiz*

## **TÉCNICOS ANALISTAS**

*Ana Cecilia Manzanares Quintana*

*Benito Lorenzo Martínez Sáenz*

*Eddy Antonio Roque López*

*Gioconda de los Ángeles Maltez Corea*

*Gladys del Carmen Zeledón López*

*Iván Rodrigo Espinoza Chamorro*

*José Rutilio Moreno Ordeñana*

*Luis Antonio Morales Bonilla*

*Manuel Antonio López Sáenz*

*Silvia Elena Hernández Vega*

## **DIRECTORIO ECONÓMICO URBANO**

*Adolfo Díaz Galindo*

## **PROYECCIONES DE POBLACIÓN**

*Luis Felipe Blandón Sequeira*

*Josefa del Carmen Blanco Artola*

## **PROCESAMIENTO**

*Santiago Mejía Solís*

*Javier Francisco Argeñal Collado*

## **CARTOGRAFÍA - SIG**

*Carlos José Rojas Chávez*

## **DISEÑO Y PUBLICACIÓN**

*Luis Pedro Ramírez Tercero*

*Fátima Haydelí Pérez Hudiel*

*Ana Raquel Martínez López*

*Fanix Leonor Urbina*





## CONTENIDO

<b>CAPÍTULO I. VIII CENSO DE POBLACIÓN Y IV DE VIVIENDA 2005.....</b>	<b>1</b>
Definiciones Básicas .....	1
Sección 1: Población.....	1
Cuadro 1. Principales indicadores de población al menor nivel de desagregación geográfica.....	4
Sección 2. Vivienda .....	12
Cuadro 2. Principales indicadores de vivienda al menor nivel de desagregación geográfica.....	13
Sección 3. Hogar.....	15
Cuadro 3. Principales indicadores de hogar al menor nivel de desagregación geográfica.....	16
<b>CAPÍTULO II. MAPA DE POBREZA EXTREMA MUNICIPAL POR EL MÉTODO DE NECESIDADES BÁSICAS     INSATISFECHAS (NBI) .....</b>	<b>21</b>
Definiciones Básicas .....	21
Cuadro 4.1 Indicadores de necesidades básicas insatisfechas por hogar al menor nivel de desagregación geográfica.....	24
Cuadro 4.2 Incidencia de la pobreza por hogar al menor nivel de desagregación geográfica.....	25
Cuadro 4.3 Distribución de hogares y población en pobreza extrema al menor nivel de desagregación geográfica.....	26
Mapa 1. Incidencia de la pobreza extrema por hogar según departamento.....	27
Mapa 2. Incidencia de la pobreza extrema por hogar según municipio.....	28
Mapa 3. Incidencia de la pobreza extrema por hogar según barrio y comarca.....	30
<b>CAPÍTULO III. III CENSO NACIONAL AGROPECUARIO 2001 (III CENAGRO).....</b>	<b>33</b>
Definiciones Básicas .....	33
Cuadro 5. Principales indicadores agropecuarios al menor nivel de desagregación geográfica.....	35
<b>CAPÍTULO IV. DIRECTORIO ECONÓMICO URBANO 2002 (Actualización 2005).....</b>	<b>43</b>
Definiciones Básicas .....	43
Cuadro 6.1 Cantidad de hogares urbanos con actividad económica y número de trabajadores .....	44
Cuadro 6.2 Cantidad de establecimientos urbanos y número de trabajadores .....	45
<b>CAPÍTULO V. PROYECCIÓN DE POBLACIÓN MUNICIPAL, 2005 – 2020. REVISIÓN 2007 .....</b>	<b>49</b>
Definiciones Básicas .....	49
Cuadro 7. Proyecciones de población al 30 de junio por sexo, según año calendario y tasa de crecimiento. periodo 2005 - 2020.....	50





## **Capítulo I**

### **VIII Censo de Población y IV de Vivienda 2005**

- **Población**
- **Vivienda**
- **Hogar**



## CAPÍTULO I. VIII CENSO DE POBLACIÓN Y IV DE VIVIENDA 2005

### Definiciones Básicas

#### Sección 1: Población

##### Censo de jure o derecho

El VIII Censo de Población y IV de Vivienda, 2005 fue un censo de Derecho es decir que las personas nacionales y extranjeras fueron censadas en el **lugar donde residen habitualmente**, dentro del territorio y aguas bajo la jurisdicción de la República, estuvieran presentes o no al momento del censo.

##### Fecha de referencia

La recolección de la información censal comprendió el período del 28 de mayo al 11 de junio de 2005.

##### Unidad estadística de investigación

Es la vivienda, el hogar y las personas que viven habitualmente en éstos.

##### Relación de Dependencia de la Edad (RDE)

Es la medida comúnmente utilizada para medir la necesidad potencial de soporte social de la población en edades inactivas por parte de la población en edades activas. Es el cociente entre la suma de los grupos de población de menos de 15 y de 65 años y más de edad y la población de 15 a 64 años de edad.

##### Relación Niño Mujer (RNM)

Es la medida que relaciona al conjunto de niños menores de 5 años, entre la población femenina en edad fértil (15 a 49 años), multiplicada por mil.

##### Parto del último hijo no atendido en establecimientos de salud

Parto del último hijo (a) nacido (a) vivo (a) de las mujeres de 13 años y más, no atendido en un establecimiento de salud.

##### Analfabeta

Persona que declara que no sabe leer ni escribir, se inducen las personas que sólo saben leer.

##### Tasa de analfabetismo de la población de 10 años y más, según sexo

Se calcula dividiendo el número de analfabetos de 10 años y más por la población de 10 años y más, en un período determinado. El resultado se multiplica por 100.

##### Tasa de analfabetismo de la población de 14 a 29 años, según sexo

Resulta de la división de la población analfabeta de 14 a 29 años de edad y sexo respectivo, entre la población de 14 a 29 años de edad del mismo sexo. El resultado se multiplica por 100.

### **Asistencia escolar primaria, secundaria y universitaria de ambos sexos**

Corresponde al número de personas que al momento del censo se encontraba asistiendo a clases en algún establecimiento de enseñanza formal primaria, secundaria o universitaria.

### **Asistencia escolar de la población de 6 a 12 años<sup>1</sup> de ambos sexos**

Corresponde a la población de 6 a 12 años, que asiste a algún establecimiento de educación primaria.

### **Primaria incompleta por sexo**

Se considera a la población que aprobó el cuarto y/o quinto grado de educación primaria.

### **Asistencia escolar de la población de ambos sexos de 12 a 18 años<sup>1</sup>**

Población de 12 a 18 años que asiste a algún establecimiento educativo de secundaria.

### **Secundaria incompleta por sexo**

Se considera a la población que aprobó el primero, segundo, tercero o cuarto año de educación secundaria.

### **Asistencia escolar universitaria de 17 a 29 años de ambos sexos**

Población de 17 a 29 años, que asiste a algún establecimiento universitario.

### **Población con estudios universitarios completos**

Se considera la población de ambos sexos con cuatro o más años de estudios aprobados en la educación superior y que hayan completado su carrera universitaria.

### **Población Económicamente Activa (PEA)**

Se trata de las personas de 10 años y más, que durante el periodo de referencia definido en el censo tienen un trabajo, o lo buscan activamente o no buscan por estar a la espera de una respuesta por parte de un empleador, o esperan continuar sus labores agrícolas.

### **Población Económicamente Inactiva (PEI)**

Conjunto de personas que no teniendo ocupación, no buscan empleo activamente. Comprende a los estudiantes, personas que se dedican a los oficios o quehaceres del hogar, pensionados/jubilados/rentistas, incapacitados permanentes, ancianos y a otros como una categoría remanente.

---

<sup>1</sup> A partir del año 2006, el rango de edad de primaria cambia de 6 a 12 años, mientras el rango de edad para la educación secundaria es de 13 a 17, puesto que el Acuerdo Ministerial No. 094-2005 establece como edad de ingreso oficial a primaria son los 6 años de edad. Fuente: MINED.-Nicaragua.

### **Trabajador permanente**

Es aquella persona de 10 años y más de ambos sexo que trabaja de manera regular y continua en un mismo centro de trabajo durante seis meses o más.

### **Trabajador temporal**

Es aquella persona de 10 años y más de ambos sexo que trabaja por un tiempo determinado, es decir, que tiene un tiempo fijo de duración menor a los seis meses.

### **Ocupados**

Comprende a las personas que declararon que durante la semana anterior a la entrevista trabajaron, a las que no trabajaron por estar de vacaciones, permiso, subsidio o enfermedad y a las que declararon que no trabajaron pero realizaron actividades como: vender en puesto fijo o ambulante, lavar, planchar, coser ajeno, hacer y vender pan, tortillas, dulces, artesanías, ayudantes o aprendiz, labores de campo u otras actividades remuneradas. Los ocupados se agruparon de acuerdo a su actividad económica clasificados en: sector primario, secundario y terciario.

CUADRO 1. PRINCIPALES INDICADORES DE POBLACIÓN AL MENOR NIVEL DE DESAGREGACIÓN GEOGRÁFICA

Municipio, Barrio, Comarca y Comunidad	Ambos Sexos	Hombre		Mujer		Principales Indicadores de Población						
		Menor de 15 Años	De 15 Años y Más	Menor de 15 Años	De 15 Años y Más	RDE	RNM	Partos del Último Hijo no	% Analf. Hombre	% Analf. Mujer	% Analf. Hombre 14-29 Años	% Analf. Mujer 14-29 Años
								Atendidos en Establecimientos de Salud				
MUY MUY	14 721	3 097	4 238	3 020	4 366	82.8	49.7	1 433	34.3	34.8	26.6	21.5
Barrio	4 037	735	1 096	798	1 408	73.2	37.4	302	14.4	20.6	8.6	10.0
Guadalupe	180	28	46	47	59	80.0	40.4	15	22.2	27.4	14.3	17.1
La Jabilla	114	27	33	27	27	96.6	72.7	12	31.8	43.6	15.8	21.4
Chevron	50	10	11	16	13	108.3	30.0	3	13.3	22.2	-	20.0
San Francisco	282	45	81	47	109	72.0	40.8	22	15.7	23.0	10.6	11.3
Terrabona	317	45	104	48	120	56.2	30.7	19	11.9	16.4	7.0	3.8
Central	430	67	137	62	164	58.7	27.8	28	8.1	8.6	1.7	2.9
Reymundo Urbina	628	104	175	125	224	66.6	37.8	62	18.3	21.6	7.5	8.9
2 de Septiembre	258	63	66	50	79	89.7	41.9	28	15.7	23.5	6.1	6.7
La Resistencia	205	41	51	50	63	84.7	48.2	13	19.0	23.3	9.1	16.3
El Rosario	523	96	131	104	192	72.0	32.9	42	6.9	12.1	6.1	5.2
25 de Febrero	776	157	196	155	268	78.8	36.4	45	14.1	26.5	13.6	14.4
Reparto San Benito	171	30	38	46	57	92.1	43.8	9	26.5	29.7	17.6	17.2
Bismark Villavicencio	103	22	27	21	33	71.7	43.8	4	2.9	9.8	-	5.9
Comarca	10 684	2 362	3 142	2 222	2 958	86.8	55.4	1 131	41.2	41.3	32.3	26.6
San Marcos	1 012	209	288	226	289	86.7	56.8	117	39.2	37.3	30.1	20.4
San Marcos Arriba	212	37	68	50	57	76.7	61.2	19	42.4	45.2	30.8	35.1
El Mojón	68	10	21	17	20	88.9	60.0	9	26.1	37.9	8.3	18.2
El Chaparral - 2	361	85	105	71	100	93.0	62.3	42	39.1	41.1	29.1	19.1
El Chompipe	201	41	46	48	66	87.9	35.7	23	35.4	22.6	30.4	6.1
Venecia	170	36	48	40	46	84.8	69.2	24	44.1	40.0	38.2	20.7
San Pedro	610	143	169	132	166	90.6	69.1	59	43.2	42.0	31.5	32.2
San Pedro	449	103	128	95	123	85.5	75.7	38	45.8	47.4	35.7	38.1
San Francisco Montealegre	161	40	41	37	43	106.4	50.0	21	36.2	28.3	18.2	16.7
El Esquirín - 2	868	179	246	191	252	82.4	54.4	111	52.9	51.7	42.4	31.5
El Esquirín - 2	555	115	154	122	164	80.8	49.3	74	55.1	53.2	44.8	34.1
Telolinja	241	53	66	57	65	94.4	71.7	32	49.4	50.6	37.2	33.3
Las Tinajas	72	11	26	12	23	60.0	41.2	5	48.4	44.4	42.9	8.3
Maizama	809	191	235	159	224	91.3	50.9	81	34.0	32.2	28.6	16.8
Las Vegas	222	51	62	47	62	94.7	48.0	20	27.2	32.5	12.1	12.9
Maizama Adentro	245	61	67	51	66	97.6	51.9	20	32.6	26.8	34.2	20.0
Santa Rosa	279	72	86	46	75	89.8	54.4	33	36.5	36.1	33.3	17.9
Maizama Afuera	63	7	20	15	21	65.8	42.9	8	50.0	33.3	40.0	12.5
Aguas Calientes	1 406	317	396	306	387	91.8	55.2	152	41.8	35.4	35.0	26.1
San Miguelito	264	61	76	55	72	100.0	50.9	20	34.7	34.4	23.7	17.1
El Laurel	173	48	45	28	52	84.0	37.2	22	50.7	49.2	60.0	40.0
Paso Real	388	80	103	99	106	98.0	62.2	43	33.9	28.2	21.1	20.0
Las Lomas	188	51	53	37	47	104.3	64.1	19	60.9	33.9	53.8	25.0
Rancherías	144	29	40	36	39	89.5	54.3	15	46.9	44.2	44.0	41.7
El Corozo - 1	80	8	34	14	24	42.9	47.1	11	38.9	44.8	36.4	26.7
La Pitahaya	169	40	45	37	47	94.3	60.0	22	35.2	28.3	29.6	23.3
Gulligüina	1 274	261	390	260	363	77.7	46.8	129	44.9	43.6	37.0	28.4
El Corozo - 2	116	21	38	22	35	68.1	40.7	8	65.2	47.6	50.0	30.0
Gulligüina - 1	559	110	179	111	159	75.8	44.7	49	46.9	49.7	39.3	36.4
Gulligüina - 2	49	9	17	9	14	75.0	66.7	5	36.8	23.5	28.6	11.1
El Zompopo	215	49	61	48	57	88.6	46.9	29	40.3	38.4	26.8	15.6
El Bosque	335	72	95	70	98	78.2	48.9	38	37.6	38.1	36.0	26.8



CUADRO 1. PRINCIPALES INDICADORES DE POBLACIÓN AL MENOR NIVEL DE DESAGREGACIÓN GEOGRÁFICA

Municipio, Barrio, Comarca y Comunidad	Ambos Sexos	Hombre		Mujer		Principales Indicadores de Población						
		Menor de 15 Años	De 15 Años y Más	Menor de 15 Años	De 15 Años y Más	RDE	RNM	Partos del Último Hijo no Atendidos en Establecimientos de Salud	% Analf. Hombre	% Analf. Mujer	% Analf. Hombre 14-29 Años	% Analf. Mujer 14-29 Años
<b>Mal Paso</b>	<b>1 362</b>	<b>297</b>	<b>383</b>	<b>258</b>	<b>364</b>	<b>87.1</b>	<b>52.7</b>	<b>134</b>	<b>34.9</b>	<b>41.6</b>	<b>27.3</b>	<b>25.3</b>
La Conquista	214	53	59	45	57	111.9	66.7	21	35.5	37.7	14.3	25.0
El Chaparro	179	39	47	39	54	88.4	45.7	18	11.9	25.8	12.9	7.7
Mal Paso Central	230	50	74	45	61	82.5	44.2	15	35.5	43.4	21.2	28.6
Mal Paso Abajo	319	73	97	58	91	78.2	58.3	31	35.5	39.3	29.5	24.5
Mal Paso Arriba	360	82	106	71	101	84.6	50.0	49	44.7	52.7	41.3	33.3
<b>Compasagua</b>	<b>1 546</b>	<b>332</b>	<b>495</b>	<b>286</b>	<b>433</b>	<b>78.7</b>	<b>58.8</b>	<b>142</b>	<b>32.0</b>	<b>41.4</b>	<b>23.7</b>	<b>22.7</b>
Compasagua Abajo	294	65	78	66	85	97.3	60.9	23	24.3	26.6	13.6	9.3
Sector Baldovinos	435	83	171	63	118	59.9	35.4	40	18.6	30.8	10.0	7.2
El Escondido	230	58	58	53	61	113.0	56.9	36	41.7	61.3	38.9	54.5
Santa Lucía	62	9	24	11	18	59.0	62.5	3	72.0	65.0	25.0	33.3
Santa Fe	275	62	86	49	78	82.1	51.6	29	43.0	49.5	46.7	34.2
La Peña	250	55	78	44	73	71.2	56.1	11	38.2	44.7	39.6	28.9
<b>El Bálsamo</b>	<b>541</b>	<b>126</b>	<b>155</b>	<b>113</b>	<b>147</b>	<b>95.3</b>	<b>62.5</b>	<b>60</b>	<b>44.9</b>	<b>41.3</b>	<b>36.9</b>	<b>23.2</b>
El Bálsamo - 1	194	45	57	29	63	83.0	50.0	22	34.7	29.2	31.4	6.3
El Bálsamo - 2	50	11	14	13	12	108.3	72.7	4	60.0	26.7	42.9	11.1
Salónica	297	70	84	71	72	102.0	71.2	34	49.5	53.3	40.5	46.4
<b>Cerro El Caballo</b>	<b>523</b>	<b>110</b>	<b>156</b>	<b>122</b>	<b>135</b>	<b>93.0</b>	<b>65.2</b>	<b>52</b>	<b>45.6</b>	<b>42.9</b>	<b>31.6</b>	<b>36.1</b>
El Coyolar	124	23	40	24	37	72.2	46.4	11	29.4	26.7	18.2	25.0
Cerro El Caballo	176	37	53	42	44	95.6	92.3	13	49.2	47.4	40.6	37.5
El Vergel	223	50	63	56	54	104.6	54.2	28	53.0	50.0	32.0	40.0
<b>Olama</b>	<b>230</b>	<b>56</b>	<b>72</b>	<b>42</b>	<b>60</b>	<b>87.0</b>	<b>58.3</b>	<b>33</b>	<b>53.9</b>	<b>46.6</b>	<b>43.9</b>	<b>44.8</b>
Hato Nuevo	43	9	20	2	12	38.7	40.0	5	47.8	58.3	33.3	28.6
Olama	40	7	13	10	10	73.9	112.5	2	56.3	40.0	60.0	42.9
El Carao	147	40	39	30	38	113.0	50.0	26	56.0	45.1	42.1	53.3
<b>Las Pavas</b>	<b>563</b>	<b>141</b>	<b>157</b>	<b>127</b>	<b>138</b>	<b>103.2</b>	<b>71.1</b>	<b>61</b>	<b>55.2</b>	<b>51.1</b>	<b>41.1</b>	<b>38.2</b>
Las Pavas	400	107	110	93	90	116.2	75.9	40	49.7	45.8	31.7	42.6
El Manchón	163	34	47	34	48	77.2	61.9	21	69.5	61.7	60.0	31.0

CUADRO 1. PRINCIPALES INDICADORES DE POBLACIÓN AL MENOR NIVEL DE DESAGREGACIÓN GEOGRÁFICA

Municipio, Barrio, Comarca y Comunidad	Principales Indicadores de Población											
	Asist. Escolar Primaria Hombre	Asist. Escolar Primaria Mujer	Asist. Escolar Primaria Hombre 6-12 Años	Asist. Escolar Primaria Mujer 6-12 Años	Primaria Incomp. Hombre	Primaria Incomp. Mujer	Asist. Escolar Secundaria Hombre	Asist. Escolar Secundaria Mujer	Asist. Escolar Secundaria Hombre 12-18 Años	Asist. Escolar Secundaria Mujer 12-18 Años	Secundaria Incomp. Hombre	Secundaria Incomp. Mujer
<b>MUY MUY</b>	<b>1 353</b>	<b>1 382</b>	<b>1 038</b>	<b>1 073</b>	<b>499</b>	<b>535</b>	<b>462</b>	<b>514</b>	<b>360</b>	<b>390</b>	<b>589</b>	<b>663</b>
<b>Barrio</b>	<b>351</b>	<b>376</b>	<b>278</b>	<b>312</b>	<b>102</b>	<b>133</b>	<b>255</b>	<b>304</b>	<b>190</b>	<b>224</b>	<b>316</b>	<b>380</b>
Guadalupe	12	18	12	17	6	3	3	10	3	10	3	10
La Jabilla	13	14	11	12	7	4	5	4	4	4	8	6
Chevron	8	9	7	9	4	3	-	3	-	2	-	2
San Francisco	17	16	13	15	9	10	19	17	14	14	24	21
Terrabona	16	25	14	22	4	10	21	31	17	20	32	36
Central	39	27	34	23	13	17	26	27	23	21	35	43
Reymundo Urbina	55	56	41	48	13	17	42	50	35	41	55	60
2 de Septiembre	33	30	28	26	9	6	14	12	13	12	17	16
La Resistencia	17	31	13	28	4	7	7	11	5	8	8	13
El Rosario	42	51	34	42	8	21	38	50	27	37	43	61
25 de Febrero	75	67	53	45	18	25	64	65	39	38	72	84
Reparto San Benito	14	23	12	16	3	8	9	12	5	7	11	14
Bismark Villavicencio	10	9	6	9	4	2	7	12	5	10	8	14
<b>Comarca</b>	<b>1 002</b>	<b>1 006</b>	<b>760</b>	<b>761</b>	<b>397</b>	<b>402</b>	<b>207</b>	<b>210</b>	<b>170</b>	<b>166</b>	<b>273</b>	<b>283</b>
<b>San Marcos</b>	<b>103</b>	<b>116</b>	<b>84</b>	<b>86</b>	<b>46</b>	<b>35</b>	<b>11</b>	<b>27</b>	<b>9</b>	<b>19</b>	<b>20</b>	<b>32</b>
San Marcos Arriba	12	20	8	15	9	7	-	1	-	-	2	3
El Mojón	4	7	2	6	7	2	1	7	1	3	1	5
El Chaparral - 2	43	47	36	33	16	12	4	5	4	4	4	6
El Chompipe	22	28	20	21	7	10	6	7	4	6	7	8
Venecia	22	14	18	11	7	4	-	7	-	6	6	10
<b>San Pedro</b>	<b>53</b>	<b>63</b>	<b>39</b>	<b>52</b>	<b>28</b>	<b>23</b>	<b>21</b>	<b>19</b>	<b>15</b>	<b>16</b>	<b>29</b>	<b>26</b>
San Pedro	33	42	22	32	16	14	14	7	8	5	22	15
San Francisco Montealegre	20	21	17	20	12	9	7	12	7	11	7	11
<b>El Esquirín - 2</b>	<b>73</b>	<b>88</b>	<b>57</b>	<b>74</b>	<b>35</b>	<b>37</b>	<b>11</b>	<b>18</b>	<b>9</b>	<b>16</b>	<b>14</b>	<b>21</b>
El Esquirín - 2	44	57	36	48	21	28	8	13	6	12	9	17
Telolinja	20	26	14	22	10	7	2	3	2	2	3	3
Las Tinajas	9	5	7	4	4	2	1	2	1	2	2	1
<b>Maizama</b>	<b>96</b>	<b>92</b>	<b>78</b>	<b>73</b>	<b>29</b>	<b>38</b>	<b>12</b>	<b>18</b>	<b>11</b>	<b>15</b>	<b>15</b>	<b>24</b>
Las Vegas	22	29	17	25	10	9	7	10	6	9	7	8
Maizama Adentro	34	26	28	23	10	11	3	3	3	1	4	7
Santa Rosa	35	31	29	19	7	17	1	3	1	3	3	3
Maizama Afuera	5	6	4	6	2	1	1	2	1	2	1	6
<b>Aguas Calientes</b>	<b>112</b>	<b>128</b>	<b>83</b>	<b>91</b>	<b>56</b>	<b>61</b>	<b>18</b>	<b>27</b>	<b>13</b>	<b>23</b>	<b>27</b>	<b>39</b>
San Miguelito	17	22	11	20	14	11	6	8	4	6	6	11
El Laurel	21	11	18	7	6	7	3	5	3	5	1	3
Paso Real	32	41	24	30	20	19	4	10	3	9	11	15
Las Lomas	15	12	12	8	1	8	-	1	-	1	-	1
Rancharías	8	16	4	11	7	6	2	1	2	-	1	1
El Corozo-1	3	5	1	4	2	3	-	1	-	1	2	3
La Pilahaya	16	21	13	11	6	7	3	1	1	1	6	5
<b>Guilgüina</b>	<b>103</b>	<b>107</b>	<b>68</b>	<b>83</b>	<b>50</b>	<b>59</b>	<b>14</b>	<b>15</b>	<b>12</b>	<b>11</b>	<b>28</b>	<b>28</b>
El Corozo - 2	11	8	8	5	2	7	1	-	1	-	2	1
Guilgüina - 1	52	51	34	42	26	19	8	10	8	7	10	11
Guilgüina - 2	3	3	2	3	-	3	-	1	-	1	4	3
El Zompopo	10	16	5	14	8	14	1	1	-	-	4	5
El Bosque	27	29	19	19	14	16	4	3	3	3	8	8

**CUADRO 1. PRINCIPALES INDICADORES DE POBLACIÓN AL MENOR NIVEL DE DESAGREGACIÓN GEOGRÁFICA**

Municipio, Barrio, Comarca y Comunidad	Principales Indicadores de Población											
	Asist. Escolar Primaria Hombre	Asist. Escolar Primaria Mujer	Asist. Escolar Primaria Hombre 6-12 Años	Asist. Escolar Primaria Mujer 6-12 Años	Primaria Incomp. Hombre	Primaria Incomp. Mujer	Asist. Escolar Secundaria Hombre	Asist. Escolar Secundaria Mujer	Asist. Escolar Secundaria Hombre 12-18 Años	Asist. Escolar Secundaria Mujer 12-18 Años	Secundaria Incomp. Hombre	Secundaria Incomp. Mujer
<b>Mal Paso</b>	<b>140</b>	<b>109</b>	<b>106</b>	<b>88</b>	<b>54</b>	<b>45</b>	<b>22</b>	<b>18</b>	<b>19</b>	<b>15</b>	<b>32</b>	<b>34</b>
La Conquista	32	17	24	15	8	7	4	1	3	1	5	4
El Chaparro	21	14	16	11	5	7	8	7	7	6	8	11
Mal Paso Central	25	29	19	22	8	7	3	1	3	1	7	4
Mal Paso Abajo	28	21	22	19	18	13	3	4	2	3	8	8
Mal Paso Arriba	34	28	25	21	15	11	4	5	4	4	4	7
<b>Compasagua</b>	<b>180</b>	<b>158</b>	<b>129</b>	<b>102</b>	<b>46</b>	<b>54</b>	<b>85</b>	<b>42</b>	<b>73</b>	<b>30</b>	<b>77</b>	<b>36</b>
Compasagua Abajo	31	41	27	24	12	17	9	9	8	7	8	8
Sector Baldovinos	34	30	27	18	7	18	64	24	57	15	54	22
El Escondido	39	26	28	23	6	4	5	4	3	4	4	2
Santa Lucía	3	5	2	5	1	1	1	-	1	-	1	-
Santa Fé	44	29	29	17	11	6	4	4	3	4	6	2
La Peña	29	27	16	15	9	8	2	1	1	-	4	2
<b>El Bálsamo</b>	<b>37</b>	<b>37</b>	<b>29</b>	<b>29</b>	<b>19</b>	<b>18</b>	<b>5</b>	<b>7</b>	<b>3</b>	<b>4</b>	<b>13</b>	<b>16</b>
El Bálsamo - 1	16	8	13	6	6	9	-	4	-	2	11	13
El Bálsamo - 2	2	3	2	3	-	2	1	3	1	2	-	-
Salónica	19	26	14	20	13	7	4	-	2	-	2	3
<b>Cerro El Caballo</b>	<b>47</b>	<b>50</b>	<b>35</b>	<b>37</b>	<b>16</b>	<b>13</b>	<b>3</b>	<b>11</b>	<b>2</b>	<b>10</b>	<b>10</b>	<b>16</b>
El Coyolar	18	11	12	9	5	5	3	4	2	4	7	7
Cerro El Caballo	9	14	8	10	2	5	-	2	-	2	-	4
El Vergel	20	25	15	18	9	3	-	5	-	4	3	5
<b>Olama</b>	<b>25</b>	<b>22</b>	<b>21</b>	<b>20</b>	<b>4</b>	<b>3</b>	<b>1</b>	<b>1</b>	<b>1</b>	<b>1</b>	<b>2</b>	<b>3</b>
Hato Nuevo	3	1	2	-	2	1	-	-	-	-	-	-
Olama	2	1	2	1	1	-	1	-	1	-	-	1
El Carao	20	20	17	19	1	2	-	1	-	1	2	2
<b>Las Pavas</b>	<b>33</b>	<b>36</b>	<b>31</b>	<b>26</b>	<b>14</b>	<b>16</b>	<b>4</b>	<b>7</b>	<b>3</b>	<b>6</b>	<b>6</b>	<b>8</b>
Las Pavas	30	31	28	24	10	9	2	6	2	5	4	6
El Manchón	3	5	3	2	4	7	2	1	1	1	2	2

**CUADRO 1. PRINCIPALES INDICADORES DE POBLACIÓN AL MENOR NIVEL DE DESAGREGACIÓN GEOGRÁFICA**

Municipio, Barrio, Comarca y Comunidad	Principales Indicadores de Población												
	Asist. Escolar Universitaria Hombre 17-29 Años	Asist. Escolar Universitaria Mujer 17-29 Años	Población con Estudios Universitarios Completos	PEA Hombre	PEA Mujer	PEI Hombre	PEI Mujer	Trabajo Permanente Hombre			Trabajo Permanente Mujer		
								10-14 Años	15-29 Años	30 y Más	10-14 Años	15-29 Años	30 y Más
MUY MUY	69	86	76	3 597	859	1 804	4 594	99	844	1 120	13	198	340
Barrio	40	67	67	796	530	609	1 198	14	136	334	5	125	275
Guadalupe	-	1	1	42	18	12	55	-	6	8	-	2	9
La Jabilla	-	-	-	31	9	13	30	3	7	8	-	1	4
Chevron	2	-	-	9	5	6	13	-	1	1	-	-	2
San Francisco	3	6	7	56	41	46	85	1	7	23	-	12	16
Terrabona	8	3	9	70	53	48	87	-	19	37	1	18	31
Central	8	9	15	91	62	70	123	-	16	57	2	12	34
Reymundo Urbina	5	15	8	119	84	100	189	1	18	51	-	13	47
2 de Septiembre	3	3	7	58	23	31	79	3	4	21	-	8	13
La Resistencia	3	2	1	34	25	29	61	3	11	12	1	8	10
El Rosario	3	15	6	91	77	82	154	1	22	53	1	21	48
25 de Febrero	4	11	9	143	91	140	249	2	19	43	-	17	41
Reparto San Benito	-	2	1	30	24	19	50	-	3	7	-	7	8
Bismark Villavicencio	1	-	3	22	18	13	23	-	3	13	-	6	12
Comarca	29	19	9	2 801	329	1 195	3 396	85	708	786	8	73	65
San Marcos	-	4	-	264	28	101	347	9	61	66	-	6	6
San Marcos Arriba	-	-	-	63	3	22	70	2	12	10	-	2	-
El Mojón	-	-	-	17	3	6	26	2	4	4	-	-	1
El Chaparral - 2	-	2	-	96	6	37	123	1	18	32	-	1	2
El Chompipe	-	2	-	42	15	23	69	2	12	12	-	3	3
Venecia	-	-	-	46	1	13	59	2	15	8	-	-	-
San Pedro	-	2	-	160	26	53	186	8	40	33	3	8	4
San Pedro	-	2	-	121	19	34	133	7	34	25	3	7	4
San Francisco Montealegre	-	-	-	39	7	19	53	1	6	8	-	1	-
El Esquirin - 2	-	1	-	199	29	115	286	9	53	45	1	9	11
El Esquirin - 2	-	1	-	121	21	77	184	7	34	27	1	4	9
Telolínja	-	-	-	56	4	29	79	2	16	15	-	1	2
Las Tinajas	-	-	-	22	4	9	23	-	3	3	-	4	-
Maizama	1	-	1	233	23	82	263	7	43	52	-	4	5
Las Vegas	1	-	-	66	10	15	70	5	13	15	-	2	4
Maizama Adentro	-	-	1	61	4	34	78	1	6	11	-	-	1
Santa Rosa	-	-	-	86	7	29	90	1	20	20	-	1	-
Maizama Afuera	-	-	-	20	2	4	25	-	4	6	-	1	-
Aguas Calientes	1	1	1	372	55	130	439	11	86	100	2	7	8
San Miguelito	-	-	-	75	11	23	79	1	8	18	1	1	2
El Laurel	-	-	-	35	9	34	56	-	6	11	-	1	1
Paso Real	-	-	1	101	20	26	122	5	23	22	1	2	3
Las Lomas	1	1	-	54	7	15	49	5	15	20	-	2	1
Rancherías	-	-	-	35	5	14	47	-	14	13	-	-	1
El Corozo-1	-	-	-	29	-	7	29	-	13	9	-	-	-
La Pitahaya	-	-	-	43	3	11	57	-	7	7	-	1	-
Guilgüina	3	3	1	335	33	150	414	7	104	96	1	10	5
El Corozo - 2	1	1	-	36	5	10	37	-	16	7	-	2	2
Guilgüina - 1	2	1	1	139	9	87	188	1	28	33	-	2	1
Guilgüina - 2	-	-	-	14	1	5	16	2	3	7	-	1	-
El Zompopo	-	1	-	61	8	16	65	4	26	17	-	3	2
El Bosque	-	-	-	85	10	32	108	-	31	32	1	2	-



**CUADRO 1. PRINCIPALES INDICADORES DE POBLACIÓN AL MENOR NIVEL DE DESAGREGACIÓN GEOGRÁFICA**

Municipio, Barrio, Comarca y Comunidad	Principales Indicadores de Población												
	Asist. Escolar Universitaria Hombre 17-29 Años	Asist. Escolar Universitaria Mujer 17-29 Años	Población con Estudios Universitarios Completos	PEA Hombre	PEA Mujer	PEI Hombre	PEI Mujer	Trabajo Permanente Hombre			Trabajo Permanente Mujer		
								10-14 Años	15-29 Años	30 y Más	10-14 Años	15-29 Años	30 y Más
Mal Paso	2	-	-	335	32	163	420	4	90	117	-	8	8
La Conquista	-	-	-	46	7	30	62	-	11	15	-	1	1
El Chaparro	1	-	-	40	9	27	57	-	10	11	-	1	4
Mal Paso Central	-	-	-	64	5	29	71	-	15	27	-	3	1
Mal Paso Abajo	-	-	-	90	9	31	103	3	17	26	-	3	-
Mal Paso Arriba	1	-	-	95	2	46	127	1	37	38	-	-	2
Compasagua	22	6	6	353	70	259	474	2	55	99	-	10	12
Compasagua Abajo	-	2	-	63	4	40	105	-	18	28	-	2	1
Sector Baldovinos	21	3	5	73	31	131	115	-	25	17	-	5	8
El Escondido	-	1	-	48	15	36	65	-	-	4	-	2	-
Santa Lucía	-	-	1	22	1	3	19	-	1	17	-	-	1
Santa Fe	1	-	-	71	12	36	83	1	6	18	-	-	1
La Peña	-	-	-	76	7	13	87	1	5	15	-	1	1
El Bálsamo	-	1	-	167	9	31	170	13	51	43	1	-	-
El Bálsamo - 1	-	1	-	64	2	8	70	5	25	17	-	-	-
El Bálsamo - 2	-	-	-	14	2	1	13	1	6	6	-	-	-
Salónica	-	-	-	89	5	22	87	7	20	20	1	-	-
Cerro El Caballo	-	1	-	141	14	52	156	2	55	62	-	7	3
El Coyolar	-	-	-	33	4	18	41	-	10	16	-	1	2
Cerro El Caballo	-	-	-	53	6	6	51	1	28	19	-	5	-
El Vergel	-	1	-	55	4	28	64	1	17	27	-	1	1
Olama	-	-	-	73	6	16	67	2	29	21	-	3	2
Hato Nuevo	-	-	-	19	1	4	11	-	5	3	-	1	-
Olama	-	-	-	13	1	3	9	-	9	3	-	-	1
El Carao	-	-	-	41	4	9	47	2	15	15	-	2	1
Las Pavas	-	-	-	169	4	43	174	11	41	52	-	1	1
Las Pavas	-	-	-	117	3	36	115	7	26	40	-	1	-
El Manchón	-	-	-	52	1	7	59	4	15	12	-	-	-

**CUADRO 1. PRINCIPALES INDICADORES DE POBLACIÓN AL MENOR NIVEL DE DESAGREGACIÓN GEOGRÁFICA**

Municipio, Barrio, Comarca y Comunidad	Principales Indicadores de Población											
	Trabajo Temporal Hombre			Trabajo Temporal Mujer			Ocupados Sector Primario	Ocupadas Sector Primario	Ocupados Sector Secundario	Ocupadas Sector Secundario	Ocupados Sector Terciario	Ocupadas Sector Terciario
	10-14 Años	15-29 Años	30 y Más	10-14 Años	15-29 Años	30 y Más						
<b>MUY MUY</b>	<b>87</b>	<b>725</b>	<b>631</b>	<b>4</b>	<b>145</b>	<b>115</b>	<b>2 748</b>	<b>93</b>	<b>357</b>	<b>88</b>	<b>424</b>	<b>646</b>
<b>Barrio</b>	<b>10</b>	<b>139</b>	<b>140</b>	<b>1</b>	<b>62</b>	<b>48</b>	<b>209</b>	<b>10</b>	<b>250</b>	<b>67</b>	<b>319</b>	<b>440</b>
Guadalupe	1	11	16	-	2	5	13	-	18	6	10	12
La Jabilla	-	6	6	1	2	1	10	-	17	-	3	9
Chevron	-	3	3	-	3	-	4	-	3	1	1	4
San Francisco	-	18	6	-	8	3	11	-	28	4	16	36
Terrabona	-	8	5	-	1	1	21	2	12	4	37	46
Central	-	6	10	-	5	9	39	1	21	9	31	52
Reymundo Urbina	-	22	23	-	11	10	27	3	36	9	52	69
2 de Septiembre	1	13	12	-	2	-	14	1	15	-	25	22
La Resistencia	-	3	2	-	3	-	8	-	7	3	19	20
El Rosario	2	4	7	-	4	1	23	-	21	9	46	66
25 de Febrero	6	31	39	-	18	13	31	2	54	18	54	68
Reparto San Benito	-	9	11	-	3	5	6	1	9	1	14	21
Bismark Villavicencio	-	5	-	-	-	-	2	-	9	3	11	15
<b>Comarca</b>	<b>77</b>	<b>586</b>	<b>491</b>	<b>3</b>	<b>83</b>	<b>67</b>	<b>2 539</b>	<b>83</b>	<b>107</b>	<b>21</b>	<b>105</b>	<b>206</b>
<b>San Marcos</b>	<b>2</b>	<b>70</b>	<b>50</b>	<b>-</b>	<b>7</b>	<b>8</b>	<b>237</b>	<b>5</b>	<b>13</b>	<b>1</b>	<b>9</b>	<b>21</b>
San Marcos Arriba	1	18	18	-	1	-	56	-	1	-	4	3
El Mojón	-	4	1	-	-	2	13	1	1	-	1	2
El Chaparral - 2	1	27	16	-	1	2	90	2	5	-	-	4
El Chompipe	-	6	10	-	5	3	35	2	3	1	4	11
Venecia	-	15	5	-	-	1	43	-	3	-	-	1
<b>San Pedro</b>	<b>6</b>	<b>36</b>	<b>36</b>	<b>-</b>	<b>5</b>	<b>6</b>	<b>151</b>	<b>10</b>	<b>2</b>	<b>1</b>	<b>7</b>	<b>15</b>
San Pedro	5	27	22	-	2	3	112	7	2	1	7	11
San Francisco Montealegre	1	9	14	-	3	3	39	3	-	-	-	4
<b>El Esquirín - 2</b>	<b>6</b>	<b>48</b>	<b>34</b>	<b>-</b>	<b>5</b>	<b>2</b>	<b>163</b>	<b>2</b>	<b>15</b>	<b>1</b>	<b>17</b>	<b>26</b>
El Esquirín - 2	3	25	22	-	4	2	88	1	14	1	16	19
Telolínja	3	13	6	-	1	-	53	1	1	-	1	3
Las Tinajas	-	10	6	-	-	-	22	-	-	-	-	4
<b>Maizama</b>	<b>5</b>	<b>53</b>	<b>62</b>	<b>-</b>	<b>6</b>	<b>1</b>	<b>211</b>	<b>6</b>	<b>10</b>	<b>2</b>	<b>2</b>	<b>12</b>
Las Vegas	2	12	18	-	3	-	60	3	5	2	-	4
Maizama Adentro	-	19	22	-	2	1	56	2	1	-	2	2
Santa Rosa	3	18	18	-	1	-	77	1	3	-	-	4
Maizama Afuera	-	4	4	-	-	-	18	-	1	-	-	2
<b>Aguas Calientes</b>	<b>11</b>	<b>84</b>	<b>72</b>	<b>2</b>	<b>18</b>	<b>13</b>	<b>338</b>	<b>12</b>	<b>20</b>	<b>9</b>	<b>8</b>	<b>33</b>
San Miguelito	4	19	24	-	4	2	70	1	4	4	1	6
El Laurel	1	10	6	-	2	4	32	1	2	1	1	7
Paso Real	3	23	21	2	5	6	80	4	13	3	4	12
Las Lomas	2	4	6	-	3	1	52	3	-	-	-	4
Rancherías	-	5	3	-	2	-	33	2	1	1	1	2
El Corozo-1	-	6	1	-	-	-	29	-	-	-	-	-
La Pitahaya	1	17	11	-	2	-	42	1	-	-	1	2
<b>Guilguina</b>	<b>6</b>	<b>58</b>	<b>62</b>	<b>-</b>	<b>9</b>	<b>4</b>	<b>315</b>	<b>12</b>	<b>8</b>	<b>1</b>	<b>10</b>	<b>18</b>
El Corozo - 2	-	4	9	-	-	1	35	-	-	-	1	5
Guilguina - 1	4	35	38	-	3	1	126	1	7	-	6	7
Guilguina - 2	-	2	-	-	-	-	14	-	-	-	-	1
El Zompope	1	6	6	-	2	1	60	6	-	-	-	2
El Bosque	1	11	9	-	4	1	80	5	1	1	3	3

CUADRO 1. PRINCIPALES INDICADORES DE POBLACIÓN AL MENOR NIVEL DE DESAGREGACIÓN GEOGRÁFICA

Municipio, Barrio, Comarca y Comunidad	Principales Indicadores de Población											
	Trabajo Temporal Hombre			Trabajo Temporal Mujer			Ocupados Sector Primario	Ocupadas Sector Primario	Ocupados Sector Secundario	Ocupadas Sector Secundario	Ocupados Sector Terciario	Ocupadas Sector Terciario
	10-14 Años	15-29 Años	30 y Más	10-14 Años	15-29 Años	30 y Más						
<b>Mal Paso</b>	2	65	50	-	6	7	295	8	13	2	25	19
La Conquista	-	7	12	-	1	3	41	2	2	-	3	4
El Chaparro	-	11	8	-	2	2	20	-	5	2	15	7
Mal Paso Central	1	9	11	-	-	-	64	2	-	-	-	2
Mal Paso Abajo	-	27	13	-	3	2	80	2	3	-	5	6
Mal Paso Arriba	1	11	6	-	-	-	90	2	3	-	2	-
<b>Compasagua</b>	15	104	68	1	21	21	299	17	22	3	23	45
Compasagua Abajo	-	12	5	-	1	-	52	-	7	-	4	4
Sector Baldovinos	4	9	15	-	8	9	46	3	12	2	12	25
El Escondido	4	24	16	-	6	7	45	6	1	1	2	8
Santa Lucía	-	2	2	-	-	-	22	-	-	-	-	1
Santa Fé	2	22	18	-	4	3	61	3	2	-	4	5
La Peña	5	35	12	1	2	2	73	5	-	-	1	2
<b>El Bálsamo</b>	13	23	22	-	2	4	165	4	1	1	1	2
El Bálsamo - 1	5	6	5	-	-	2	64	1	-	-	-	1
El Bálsamo - 2	-	-	1	-	2	-	14	2	-	-	-	-
Salónica	8	17	16	-	-	2	87	1	1	1	1	1
<b>Cerro El Caballo</b>	3	3	8	-	3	1	133	3	1	-	3	11
El Coyolar	3	2	2	-	1	-	32	1	-	-	1	3
Cerro El Caballo	-	-	2	-	-	1	51	1	1	-	1	5
El Vergel	-	1	4	-	2	-	50	1	-	-	1	3
<b>Olama</b>	2	8	11	-	1	-	73	4	-	-	-	2
Hato Nuevo	-	6	5	-	-	-	19	-	-	-	-	1
Olama	-	-	1	-	-	-	13	1	-	-	-	-
El Carao	2	2	5	-	1	-	41	3	-	-	-	1
<b>Las Pavas</b>	6	34	16	-	-	-	159	-	2	-	-	2
Las Pavas	3	22	11	-	-	-	107	-	2	-	-	1
El Manchón	3	12	5	-	-	-	52	-	-	-	-	1

## Sección 2. Vivienda

### Vivienda particular

Es todo local formado por un cuarto o conjunto de cuartos destinados al alojamiento de uno o más hogares, tales como: casa, quinta, apartamento, cuarto en cuartería, rancho o choza, vivienda improvisada y local usado como vivienda.

### Vivienda ocupada

Se considera vivienda ocupada cuando hay residentes habituales en ella.

### Pared inadecuada

Número de viviendas con paredes exteriores construidas con material poco consistente (paredes de adobe o taquezal, madera, bambú, barul, caña, palma, ripio o desechos).

### Techo inadecuado

Número de viviendas con techos poco consistente (techos de paja, bambú, barul, caña, palma, ripio o desechos).

### Vivienda Inadecuada

Número de viviendas con piso de tierra que además tienen paredes o techo inadecuados.

### Vivienda sin agua potable

Número de viviendas que no son abastecidas por tubería dentro o fuera de la vivienda y se abastecen por agua de río, pozo o puesto público o privado, ojo de agua, manantial, o a través de un camión, carreta o pipa, se la proporciona el vecino u otra forma como la lluvia.

### Tenencia no propia

Comprende las distintas formas en que los residentes habituales ocupan la vivienda sin tener un título de propiedad como: alquilada, pagándose / amortizándose, prestada o cedida.



**CUADRO 2. PRINCIPALES INDICADORES DE VIVIENDA AL MENOR NIVEL DE DESAGREGACIÓN GEOGRÁFICA**

Municipio, Barrio, Comarca y Comunidad	Total Viviendas		Principales Indicadores de Vivienda							
	Particulares	Ocupadas	Pared Inadecuada	Techo Inadecuado	Piso de Tierra	Vivienda Inadecuada	Sin Luz Eléctrica	Sin Agua Potable	Tenencia no Propia	Con Distancia al C/S Mayor a 5 Kms.
<b>MUY MUY</b>	<b>3 248</b>	<b>2 751</b>	<b>1 560</b>	<b>214</b>	<b>1 794</b>	<b>1 447</b>	<b>1 798</b>	<b>1 523</b>	<b>635</b>	<b>1 384</b>
<b>Barrio</b>	<b>1 011</b>	<b>839</b>	<b>134</b>	<b>9</b>	<b>274</b>	<b>109</b>	<b>117</b>	<b>93</b>	<b>136</b>	<b>5</b>
Guadalupe	54	39	7	1	9	6	5	39	8	-
La Jabilla	24	23	13	3	18	13	11	11	-	-
Chevron	12	8	1	-	2	1	-	-	-	-
San Francisco	68	56	7	-	21	6	6	7	2	-
Terrabona	86	72	5	1	17	5	6	3	11	4
Central	123	99	6	1	17	4	3	1	12	1
Reymundo Urbina	143	124	16	-	45	13	14	9	14	-
2 de Septiembre	63	51	9	-	14	7	7	4	11	-
La Resistencia	48	40	18	1	26	13	18	2	5	-
El Rosario	129	110	7	-	26	5	17	5	19	-
25 de Febrero	182	153	38	2	66	32	24	8	18	-
Reparto San Benito	37	32	7	-	13	4	4	1	4	-
Bismark Villavicencio	42	32	-	-	-	-	2	3	32	-
<b>Comarca</b>	<b>2 237</b>	<b>1 912</b>	<b>1 426</b>	<b>205</b>	<b>1 520</b>	<b>1 338</b>	<b>1 681</b>	<b>1 430</b>	<b>499</b>	<b>1 379</b>
<b>San Marcos</b>	<b>201</b>	<b>165</b>	<b>111</b>	<b>7</b>	<b>111</b>	<b>105</b>	<b>139</b>	<b>144</b>	<b>26</b>	<b>134</b>
San Marcos Arriba	35	31	28	2	29	28	31	31	2	22
El Mojón	23	11	10	2	10	10	10	10	1	10
El Chaparral - 2	76	64	55	1	55	53	55	64	6	62
El Chompipe	37	30	11	2	11	9	14	10	12	27
Venecia	30	29	7	-	6	5	29	29	5	13
<b>San Pedro</b>	<b>126</b>	<b>103</b>	<b>63</b>	<b>7</b>	<b>63</b>	<b>57</b>	<b>93</b>	<b>75</b>	<b>21</b>	<b>95</b>
San Pedro	90	75	57	7	57	52	65	68	20	68
San Francisco Montealegre	36	28	6	-	6	5	28	7	1	27
<b>El Esquirin - 2</b>	<b>182</b>	<b>165</b>	<b>103</b>	<b>12</b>	<b>92</b>	<b>76</b>	<b>153</b>	<b>162</b>	<b>36</b>	<b>54</b>
El Esquirin - 2	124	111	66	6	50	41	101	108	15	45
Telolinja	43	39	24	2	28	23	38	39	17	9
Las Tinajas	15	15	13	4	14	12	14	15	4	-
<b>Maizama</b>	<b>198</b>	<b>168</b>	<b>84</b>	<b>4</b>	<b>100</b>	<b>79</b>	<b>158</b>	<b>167</b>	<b>43</b>	<b>137</b>
Las Vegas	50	46	22	-	26	20	46	46	8	46
Maizama Adentro	55	45	25	1	35	24	45	45	8	42
Santa Rosa	72	61	26	2	27	24	60	60	21	40
Maizama Afuera	21	16	11	1	12	11	7	16	6	9
<b>Aguas Calientes</b>	<b>271</b>	<b>245</b>	<b>192</b>	<b>27</b>	<b>207</b>	<b>185</b>	<b>201</b>	<b>237</b>	<b>80</b>	<b>240</b>
San Miguelito	53	46	29	-	35	26	24	43	16	46
El Laurel	29	25	14	3	20	14	15	25	6	25
Paso Real	74	66	46	5	51	45	61	65	17	65
Las Lomas	32	30	28	8	27	27	27	30	19	27
Rancherías	31	29	28	2	27	26	28	29	14	29
El Corozo-1	15	15	13	1	13	13	13	12	5	15
La Pitahaya	37	34	34	8	34	34	33	33	3	33
<b>Guilgüina</b>	<b>273</b>	<b>236</b>	<b>198</b>	<b>16</b>	<b>206</b>	<b>182</b>	<b>216</b>	<b>143</b>	<b>58</b>	<b>118</b>
El Corozo - 2	31	23	17	2	18	15	20	23	6	-
Guilgüina - 1	117	105	86	3	88	76	97	47	24	27
Guilgüina - 2	9	8	7	-	6	5	8	5	-	7
El Zompopo	46	37	35	5	35	34	36	32	10	34
El Bosque	70	63	53	6	59	52	55	36	18	50

**CUADRO 2. PRINCIPALES INDICADORES DE VIVIENDA AL MENOR NIVEL DE DESAGREGACIÓN GEOGRÁFICA**

Municipio, Barrio, Comarca y Comunidad	Total Viviendas		Principales Indicadores de Vivienda							
	Particulares	Ocupadas	Pared Inadecuada	Techo Inadecuado	Piso de Tierra	Vivienda Inadecuada	Sin Luz Eléctrica	Sin Agua Potable	Tenencia no Propia	Con Distancia al C/S Mayor a 5 Kms.
<b>Mal Paso</b>	<b>317</b>	<b>247</b>	<b>166</b>	<b>37</b>	<b>198</b>	<b>155</b>	<b>199</b>	<b>89</b>	<b>68</b>	<b>192</b>
La Conquista	51	45	29	5	32	26	29	15	20	22
El Chaparro	45	36	17	1	24	15	18	9	11	6
Mal Paso Central	53	46	37	7	42	36	45	11	5	45
Mal Paso Abajo	83	59	32	2	46	29	53	19	17	58
Mal Paso Arriba	85	61	51	22	54	49	54	35	15	61
<b>Compasagua</b>	<b>295</b>	<b>248</b>	<b>205</b>	<b>45</b>	<b>226</b>	<b>202</b>	<b>212</b>	<b>138</b>	<b>64</b>	<b>87</b>
Compasagua Abajo	62	58	49	7	56	49	48	23	5	8
Sector Baldovinos	69	62	39	7	47	36	38	28	19	2
El Escondido	44	36	32	18	34	32	36	19	17	10
Santa Lucía	15	15	14	3	15	14	14	14	5	8
Santa Fé	56	40	36	7	37	36	39	29	10	25
La Peña	49	37	35	3	37	35	37	25	8	34
<b>El Bálsamo</b>	<b>123</b>	<b>103</b>	<b>94</b>	<b>14</b>	<b>98</b>	<b>92</b>	<b>96</b>	<b>63</b>	<b>45</b>	<b>102</b>
El Bálsamo - 1	51	41	36	-	40	36	34	23	10	41
El Bálsamo - 2	9	8	7	1	7	7	8	4	5	8
Salónica	63	54	51	13	51	49	54	36	30	53
<b>Cerro El Caballo</b>	<b>95</b>	<b>89</b>	<b>74</b>	<b>11</b>	<b>84</b>	<b>73</b>	<b>73</b>	<b>70</b>	<b>21</b>	<b>86</b>
El Coyolar	29	24	14	1	20	14	9	12	6	24
Cerro El Caballo	28	28	25	4	27	24	27	26	10	27
El Vergel	38	37	35	6	37	35	37	32	5	35
<b>Olama</b>	<b>54</b>	<b>46</b>	<b>42</b>	<b>3</b>	<b>41</b>	<b>40</b>	<b>44</b>	<b>45</b>	<b>13</b>	<b>45</b>
Hato Nuevo	13	12	12	1	12	12	12	12	4	12
Olama	10	8	6	-	5	5	6	8	6	8
El Carao	31	26	24	2	24	23	26	25	3	25
<b>Las Pavas</b>	<b>102</b>	<b>97</b>	<b>94</b>	<b>22</b>	<b>94</b>	<b>92</b>	<b>97</b>	<b>97</b>	<b>24</b>	<b>89</b>
Las Pavas	71	67	65	17	65	63	67	67	18	65
El Manchón	31	30	29	5	29	29	30	30	6	24

### Sección 3. Hogar

#### Hogar

Está formado por una persona o grupo de personas parientes o no, que viven bajo un mismo techo y que preparan en común sus alimentos (olla común). Dentro de una vivienda pueden existir uno o varios hogares.

#### Jefe o jefa del hogar

Es la persona reconocida como tal por los demás miembros residentes habituales del hogar.

#### Sin servicio higiénico

Número de hogares que no cuentan con inodoro o letrina para la eliminación de excretas.

#### Servicio higiénico no exclusivo

Número de hogares que hacen uso del servicio higiénico y a la vez lo usan otro u otros hogares dentro de una misma vivienda.

#### Con 4 ó más personas por dormitorio

Número de hogares dentro de una vivienda en el que 4 o más miembros del hogar utilizan un mismo dormitorio.

#### Cocinan con leña

Número de hogares que utilizan la leña como principal combustible para cocinar los alimentos.

#### Sin servicio de recolección de basura

Número de hogares que no tienen acceso al servicio comunal de recolección de basura y hacen usos de otros medios para su eliminación.

#### Sin teléfono residencial

Número de hogares que no cuentan con el servicio de telefonía convencional residencial.

#### Con personas con discapacidad

Número de hogares en donde al menos uno de sus miembros tiene una o más discapacidades.

#### Con actividad económica

Número de hogares en donde al menos uno de sus miembros realiza una o varias actividades económicas (dentro o fuera de la vivienda en que reside).

#### Con emigrantes internacionales

Número de hogares en donde uno o más miembros que eran pertenecientes a ese hogar, residen actualmente en otro país.

#### Reciben remesas

Número de hogares que recibieron remesas monetarias, en el último año anterior al censo de parte de alguna persona pariente o no, que reside actualmente en otro país.

CUADRO 3. PRINCIPALES INDICADORES DE HOGAR AL MENOR NIVEL DE DESAGREGACIÓN GEOGRÁFICA

Municipio, Barrio, Comarca y Comunidad	Principales Indicadores de Hogar												
	Hogares	Con Jefe de Hogar Hombre	Con Jefe de Hogar Mujer	Sin Serv. Higiénico	Serv. Higiénico no Exclusivo	Con 4 ó más Personas por Dormitorio	Cocinan con Leña	Sin Servicio de Recolección de Basura	Sin Teléf. Residencial	Con Personas con Discapacidad	Con Activ. Económica	Con Emigrantes Internacionales	Reciben Remesas
<b>MUY MUY</b>	<b>2 800</b>	<b>2 051</b>	<b>749</b>	<b>835</b>	<b>75</b>	<b>1 267</b>	<b>2 466</b>	<b>2 192</b>	<b>2 558</b>	<b>196</b>	<b>1 249</b>	<b>206</b>	<b>120</b>
<b>Barrio</b>	<b>856</b>	<b>531</b>	<b>325</b>	<b>56</b>	<b>26</b>	<b>279</b>	<b>545</b>	<b>266</b>	<b>625</b>	<b>57</b>	<b>343</b>	<b>116</b>	<b>67</b>
Guadalupe	41	31	10	5	3	22	31	6	37	1	7	-	1
La Jabilla	23	20	3	8	-	12	23	16	23	2	6	1	-
Chevron	8	5	3	-	-	3	7	5	8	2	5	2	1
San Francisco	61	38	23	2	8	17	42	34	42	10	22	8	6
Terrabona	72	43	29	2	-	13	35	24	43	3	31	16	10
Central	103	64	39	4	4	21	49	23	46	5	60	22	9
Reymundo Urbina	125	71	54	6	1	38	78	45	87	12	63	31	16
2 de Septiembre	51	35	16	-	2	17	33	19	46	7	20	2	-
La Resistencia	40	26	14	10	-	19	30	8	36	-	12	2	1
El Rosario	111	66	45	1	4	26	72	31	73	4	59	25	11
25 de Febrero	155	93	62	14	3	72	114	44	131	8	40	6	9
Reparto San Benito	34	20	14	3	1	16	21	8	30	3	5	-	-
Bismark Villavicencio	32	19	13	1	-	3	10	3	23	-	13	1	3
<b>Comarca</b>	<b>1 944</b>	<b>1 520</b>	<b>424</b>	<b>779</b>	<b>49</b>	<b>988</b>	<b>1 921</b>	<b>1 926</b>	<b>1 933</b>	<b>139</b>	<b>906</b>	<b>90</b>	<b>53</b>
<b>San Marcos</b>	<b>168</b>	<b>124</b>	<b>44</b>	<b>25</b>	<b>8</b>	<b>89</b>	<b>168</b>	<b>168</b>	<b>168</b>	<b>15</b>	<b>63</b>	<b>8</b>	<b>2</b>
San Marcos Arriba	31	26	5	4	-	16	31	31	31	1	8	2	-
El Mojón	11	8	3	2	1	6	11	11	11	2	4	-	-
El Chaparral - 2	67	47	20	9	6	37	67	67	67	5	30	-	-
El Chompipe	30	18	12	4	1	13	30	30	30	4	14	6	2
Venecia	29	25	4	6	-	17	29	29	29	3	7	-	-
<b>San Pedro</b>	<b>103</b>	<b>82</b>	<b>21</b>	<b>16</b>	<b>2</b>	<b>58</b>	<b>99</b>	<b>103</b>	<b>102</b>	<b>5</b>	<b>65</b>	<b>5</b>	<b>2</b>
San Pedro	75	60	15	15	2	42	71	75	74	4	43	1	1
San Francisco Montealegre	28	22	6	1	-	16	28	28	28	1	22	4	1
<b>El Esquirin - 2</b>	<b>166</b>	<b>124</b>	<b>42</b>	<b>38</b>	<b>3</b>	<b>81</b>	<b>165</b>	<b>148</b>	<b>166</b>	<b>10</b>	<b>63</b>	<b>12</b>	<b>8</b>
El Esquirin - 2	112	78	34	26	3	50	111	94	112	7	47	10	7
Telolinja	39	32	7	8	-	22	39	39	39	3	12	2	1
Las Tinajas	15	14	1	4	-	9	15	15	15	-	4	-	-
<b>Maizama</b>	<b>167</b>	<b>140</b>	<b>27</b>	<b>16</b>	<b>1</b>	<b>77</b>	<b>166</b>	<b>167</b>	<b>167</b>	<b>13</b>	<b>98</b>	<b>11</b>	<b>5</b>
Las Vegas	46	39	7	1	1	22	45	46	46	4	29	4	1
Maizama Adentro	45	40	5	6	-	26	45	45	45	2	36	4	2
Santa Rosa	60	48	12	7	-	22	60	60	60	7	30	1	1
Maizama Afuera	16	13	3	2	-	7	16	16	16	-	3	2	1
<b>Aguas Calientes</b>	<b>258</b>	<b>175</b>	<b>83</b>	<b>131</b>	<b>15</b>	<b>102</b>	<b>256</b>	<b>258</b>	<b>250</b>	<b>31</b>	<b>121</b>	<b>17</b>	<b>9</b>
San Miguelito	48	27	21	4	3	3	48	48	48	6	27	12	6
El Laurel	28	14	14	5	5	13	28	28	28	2	17	2	-
Paso Real	71	55	16	49	-	40	70	71	67	9	27	1	-
Las Lomas	31	29	2	25	2	16	30	31	29	7	7	-	-
Rancherías	30	13	17	13	2	6	30	30	30	1	15	-	1
El Corozo-1	15	7	8	2	3	2	15	15	15	2	12	2	2
La Pitahaya	35	30	5	33	-	22	35	35	33	4	16	-	-
<b>Gulligüina</b>	<b>238</b>	<b>197</b>	<b>41</b>	<b>133</b>	<b>1</b>	<b>110</b>	<b>234</b>	<b>238</b>	<b>237</b>	<b>11</b>	<b>140</b>	<b>5</b>	<b>2</b>
El Corozo - 2	23	19	4	5	-	6	23	23	23	2	13	1	1
Gulligüina - 1	105	88	17	67	-	52	105	105	105	6	56	3	1
Gulligüina - 2	8	8	-	5	-	5	8	8	8	1	5	-	-
El Zempopo	37	27	10	25	-	19	34	37	37	-	21	-	-
El Bosque	65	55	10	31	1	28	64	65	64	2	45	1	-

CUADRO 3. PRINCIPALES INDICADORES DE HOGAR AL MENOR NIVEL DE DESAGREGACIÓN GEOGRÁFICA

Municipio, Barrio, Comarca y Comunidad	Principales Indicadores de Hogar												
	Hogares	Con Jefe de Hogar Hombre	Con Jefe de Hogar Mujer	Sin Serv. Higiénico	Serv. Higiénico no Exclusivo	Con 4 ó más Personas por Dormitorio	Cocinan con Leña	Sin Servicio de Recolección de Basura	Sin Teléf. Residencial	Con Personas con Discapacidad	Con Activ. Económica	Con Emigrantes Internacionales	Reciben Remesas
<b>Mal Paso</b>	251	197	54	79	11	130	247	251	251	24	111	8	7
La Conquista	45	34	11	14	2	19	44	45	45	4	24	5	4
El Chaparro	39	27	12	6	6	24	38	39	39	3	18	-	-
Mal Paso Central	45	41	4	9	-	19	45	45	45	1	23	2	2
Mal Paso Abajo	59	46	13	17	3	31	57	59	59	12	17	1	-
Mal Paso Arriba	63	49	14	33	-	37	63	63	63	4	29	-	1
<b>Compasagua</b>	255	199	56	121	2	153	252	255	255	22	99	10	8
Compasagua Abajo	58	49	9	21	-	28	58	58	58	7	24	4	1
Sector Baldovinos	62	38	24	21	1	30	60	62	62	7	19	2	2
El Escondido	36	28	8	24	-	23	36	36	36	1	6	-	-
Santa Lucía	15	12	3	5	-	9	15	15	15	-	6	3	2
Santa Fé	41	38	3	30	-	30	41	41	41	6	22	-	3
La Peña	43	34	9	20	1	33	42	43	43	1	22	1	-
<b>El Bálsamo</b>	106	92	14	52	5	54	105	106	105	3	64	8	5
El Bálsamo - 1	44	33	11	14	3	21	44	44	43	1	31	6	1
El Bálsamo - 2	8	8	-	3	-	3	8	8	8	1	4	-	1
Salónica	54	51	3	35	2	30	53	54	54	1	29	2	3
<b>Cerro El Caballo</b>	89	72	17	43	1	54	88	89	89	3	22	4	2
El Coyolar	24	17	7	7	-	12	23	24	24	1	10	3	1
Cerro El Caballo	28	24	4	12	-	19	28	28	28	1	7	1	1
El Vergel	37	31	6	24	1	23	37	37	37	1	5	-	-
<b>Olama</b>	46	34	12	36	-	24	45	46	46	1	19	1	1
Hato Nuevo	12	9	3	10	-	5	12	12	12	-	5	-	-
Olama	8	7	1	4	-	2	8	8	8	-	2	1	1
El Carao	26	18	8	22	-	17	25	26	26	1	12	-	-
<b>Las Pavas</b>	97	84	13	89	-	56	96	97	97	1	41	1	2
Las Pavas	67	60	7	61	-	40	66	67	67	1	29	1	2
El Manchón	30	24	6	28	-	16	30	30	30	-	12	-	-







## **Capítulo II**

# **Mapa de Pobreza Extrema Municipal por el Método de Necesidades Básicas Insatisfechas (NBI)**





## CAPÍTULO II. MAPA DE POBREZA EXTREMA MUNICIPAL POR EL MÉTODO DE NECESIDADES BÁSICAS INSATISFECHAS (NBI)

### Definiciones Básicas

Los mapas de pobreza tienen el propósito de ordenar, de acuerdo a su nivel de pobreza, las diferentes zonas geográficas de un país como los departamentos, regiones, municipios y áreas más pequeñas inclusive. Con este ordenamiento se tiene una idea confiable de la distribución de la pobreza y representa una herramienta útil para la planeación de políticas y programas para priorizar y asignar eficazmente los recursos que contribuyan a la reducción de la pobreza. El objetivo de este instrumento es “focalizar” e incrementar la eficacia de los recursos para atender a los más pobres.

El presente “Mapa de Pobreza Extrema Municipal” fue elaborado a partir de datos del VIII Censo Nacional de Población y IV de Vivienda 2005 y en base a la Metodología de Necesidades Básicas Insatisfechas (NBI),

El método NBI se basa en la identificación de un nivel mínimo de satisfacción de necesidades básicas que permite dimensionar la pobreza a través de indicadores estructurales agregados como: hacinamiento, vivienda inadecuada, servicios insuficientes (agua y saneamiento), baja educación y dependencia económica. Este método parte de una conceptualización multidimensional de la pobreza, al considerar diferentes aspectos del desarrollo social.

Para su aplicación se siguen los pasos siguientes:

1. Se identifican las necesidades que se consideran básicas al interior del hogar.
2. Se establecen indicadores que permiten medir el grado de satisfacción, a nivel de cada variable.
3. Se define un nivel mínimo de satisfacción para cada indicador, debajo del cual se considera que el hogar no satisface la necesidad.
4. Se aplica la clasificación de pobreza a cada hogar, la cual es atribuible a cada uno de sus miembros.

Los cinco indicadores estructurales se definen de la siguiente manera:

- (i) **Hacinamiento:** Se refiere a la utilización del espacio de alojamiento de la vivienda según el número de miembros por hogar.
- (ii) **Vivienda inadecuada:** Se refiere a establecer el nivel de calidad (adecuado/inadecuado) de los materiales de construcción de las paredes, techo y pisos de la vivienda. Una vivienda será calificada como adecuada, en caso de la presencia de dos combinaciones cualquiera de materiales de pared-techo-piso, considerados como aceptables. En caso contrario (con sólo la presencia de un material aceptable o ninguno), se considerará como vivienda inadecuada.

- (iii) **Servicios insuficientes:** Se refiere a los hogares que no cuentan con una fuente adecuada de agua y un sistema adecuado de eliminación de excretas.
- (iv) **Baja educación:** Mide el acceso a los servicios de educación básica, por parte de los niños que se encuentran en edad escolar. Se estableció que se calificaría con baja educación al hogar (tanto del área urbana como de la rural), cuando hubiera al menos un niño de 7 a 14 años de edad, que no asista actualmente a la escuela.
- (v) **Dependencia económica:** Se refiere a calificar simultáneamente el nivel educativo del jefe de hogar, así como el acceso al empleo de sus miembros, mediante la construcción de una tasa de dependencia laboral.

Partiendo de estos cinco indicadores se construye un índice agregado NBI que califica a los hogares en alguna situación de pobreza.

Los criterios para la estratificación de los hogares son los siguientes:

- Todos los hogares que tienen satisfechas las cinco necesidades básicas (indicadores) son considerados No Pobres.
- Los que tienen descubierta una necesidad básica, se definen como hogares Pobres No Extremos.
- Los que tienen dos o más necesidades básicas descubiertas, se consideran hogares Pobres Extremos<sup>2</sup>.

A partir de este *Índice de Pobreza* se elabora el Mapa de Pobreza Extrema Municipal partiendo del cálculo de dos variables: (1) cuánto representan los hogares en condición de pobreza extrema al interior de los barrios y comarcas del municipio (Incidencia) y (2) cómo se distribuyen éstos, respecto al total de hogares en pobreza extrema del municipio (Distribución). Ambos conceptos, *Incidencia de pobreza* y *Distribución de la pobreza*, son dos aspectos o variables a medir y se calculan de la siguiente manera.

**Incidencia de la pobreza extrema:** Calcula el número de pobres extremos como una proporción de la población total. Determina la proporción de la población cuyo número de necesidades básicas insatisfechas es superior a dos NBI.

**Distribución de la pobreza extrema:** es la contribución de cada barrio, comarca o municipio a la pobreza extrema del municipio o país. Identificando el número de hogares y población que se encuentran en la condición de pobreza extrema.

El Mapa de Pobreza Extrema Municipal que se presenta en este documento refleja la incidencia de la pobreza extrema y muestra los porcentajes de pobreza extrema de cada Barrio y/o Comarca agrupado en cuartiles.

La Metodología de los cuartiles ordena el conjunto de datos en orden ascendente y calcula puntos de corte que dividen a las observaciones en cuatro estratos utilizando los porcentajes de la incidencia de la pobreza extrema, de

---

2 Menjivar, R y Trejos J. (1990) "La Pobreza en América Central" FLACSO San José.

manera que cada estrato contenga el 25% de los datos. Dichos estratos están formados por la proporción de hogares en situación de pobreza extrema que presentan los barrios y/o comarcas de cada municipio, clasificándolos en las siguientes cuatro categorías:

**Pobreza severa:** Considera todos los municipios, barrios o comarcas que se encuentran por encima del tercer cuartil de los hogares en pobreza extrema.

**Pobreza alta:** Considera todos los municipios, barrios o comarcas que se encuentran por encima del segundo cuartil, pero por debajo del tercer cuartil de los hogares en pobreza extrema.

**Pobreza media:** Considera todos los municipios, barrios o comarcas que se encuentran por encima del primer cuartil, pero por debajo del segundo cuartil de los hogares en pobreza extrema.

**Pobreza baja:** Considera todos los municipios, barrios o comarcas que se encuentran por debajo del primer cuartil de los hogares en pobreza extrema.

**CUADRO 4.1 INDICADORES DE NECESIDADES BÁSICAS INSATISFECHAS POR HOGAR AL MENOR NIVEL DE DESAGREGACIÓN GEOGRÁFICA**

Municipio, Barrio y Comarca	Indicadores NBI				
	Índice de Hacinamiento	Índice de Servicios Insuficientes	Índice de Vivienda Inadecuada	Índice de Baja Educación	Índice de Dependencia Económica
<b>MUY MUY</b>	<b>33.9</b>	<b>42.9</b>	<b>13.6</b>	<b>27.1</b>	<b>54.8</b>
<b>Barrio</b>					
Guadalupe	46.3	100.0	17.1	30.0	46.3
La Jabilla	56.5	52.2	56.5	29.4	73.9
Chevron	37.5	0.0	12.5	28.6	62.5
San Francisco	22.0	12.1	10.2	11.8	47.5
Terrabona	18.1	4.2	6.9	6.1	40.3
Central	16.5	4.9	3.9	3.6	32.0
Reymundo Urbina	30.4	8.8	11.2	7.9	52.8
2 de Septiembre	33.3	7.8	13.7	10.3	51.0
La Resistencia	47.5	27.5	32.5	3.4	62.5
El Rosario	24.3	5.4	4.5	9.9	36.9
25 de Febrero	46.5	11.0	20.6	20.0	51.6
Reparto San Benito	44.1	11.8	14.7	12.5	55.9
Bismark Villavicencio	12.5	12.5	0.0	0.0	25.0
<b>Comarca</b>					
San Marcos	38.7	41.7	10.1	23.2	64.9
San Pedro	35.9	35.9	7.8	22.2	56.3
El Esquírin-2	36.7	44.0	15.7	37.5	59.6
Maizama	26.9	28.1	4.2	26.2	56.3
Aguas Calientes	25.2	66.7	10.9	27.3	60.1
Guilguina	29.0	66.2	10.5	31.8	60.9
Mal Paso	34.7	39.4	14.7	35.9	59.8
Compasagua	43.1	57.9	22.9	28.2	56.9
El Bálsamo	38.7	68.9	21.7	58.7	49.1
Cerro El Caballo	43.8	73.0	21.3	39.6	52.8
Olama	39.1	84.8	13.0	46.2	47.8
Las Pavas	43.3	99.0	15.5	68.3	63.9

**CUADRO 4.2 INCIDENCIA DE LA POBREZA POR HOGAR AL MENOR NIVEL DE DESAGREGACIÓN GEOGRÁFICA**

Municipio, Barrio y Comarca	Nivel de Pobreza			
	No Pobres	Pobres No Extremos	Pobres Extremos	Total
<b>MUY MUY</b>	<b>20.5</b>	<b>31.3</b>	<b>48.2</b>	<b>100.0</b>
<b>Barrio</b>				
Guadalupe	0.0	34.1	65.9	100.0
La Jabilla	4.3	13.0	82.6	100.0
Chevron	25.0	37.5	37.5	100.0
San Francisco	37.3	37.3	25.4	100.0
Terrabona	48.6	33.3	18.1	100.0
Central	53.4	36.9	9.7	100.0
Reymundo Urbina	34.4	37.6	28.0	100.0
2 de Septiembre	29.4	37.3	33.3	100.0
La Resistencia	22.5	20.0	57.5	100.0
El Rosario	44.1	37.8	18.0	100.0
25 de Febrero	26.5	31.0	42.6	100.0
Reparto San Benito	32.4	26.5	41.2	100.0
Bismark Villavicencio	53.1	43.8	3.1	100.0
<b>Comarca</b>				
San Marcos	11.9	36.9	51.2	100.0
San Pedro	18.4	35.9	45.6	100.0
El Esquirin-2	16.9	26.5	56.6	100.0
Maizama	23.4	40.1	36.5	100.0
Aguas Calientes	12.4	28.7	58.9	100.0
Guiliguina	8.8	31.5	59.7	100.0
Mal Paso	20.7	29.9	49.4	100.0
Compasagua	13.8	27.3	58.9	100.0
El Bálsamo	10.4	28.3	61.3	100.0
Cerro El Caballo	13.5	22.5	64.0	100.0
Olama	8.7	23.9	67.4	100.0
Las Pavas	1.0	19.6	79.4	100.0

**CUADRO 4.3 DISTRIBUCIÓN DE HOGARES Y POBLACIÓN EN POBREZA EXTREMA AL MENOR NIVEL DE DESAGREGACIÓN GEOGRÁFICA**

Municipio, Barrio y Comarca	Distribución de la Pobreza Extrema	
	Hogares en Pobreza Extrema	Población en Pobreza Extrema
<b>MUY MUY</b>	<b>1 348</b>	<b>8 457</b>
<b>Barrio</b>		
Guadalupe	27	145
La Jabilla	19	92
Chevron	3	23
San Francisco	15	94
Terrabona	13	79
Central	10	55
Reymundo Urbina	35	252
2 de Septiembre	17	92
La Resistencia	23	128
El Rosario	20	128
25 de Febrero	66	418
Reparto San Benito	14	89
Bismark Villavicencio	1	2
<b>Comarca</b>		
San Marcos	86	610
San Pedro	47	313
El Esquirín-2	94	570
Maizama	61	380
Aguas Calientes	152	928
Guiliguina	142	883
Mal Paso	124	776
Compasagua	149	960
El Bálsamo	65	379
Cerro El Caballo	57	384
Olama	31	178
Las Pavas	77	499

MAPA 1. INCIDENCIA DE LA POBREZA EXTREMA POR HOGAR SEGÚN DEPARTAMENTO





MAPA 2. INCIDENCIA DE LA POBREZA EXTREMA POR HOGAR SEGÚN MUNICIPIO

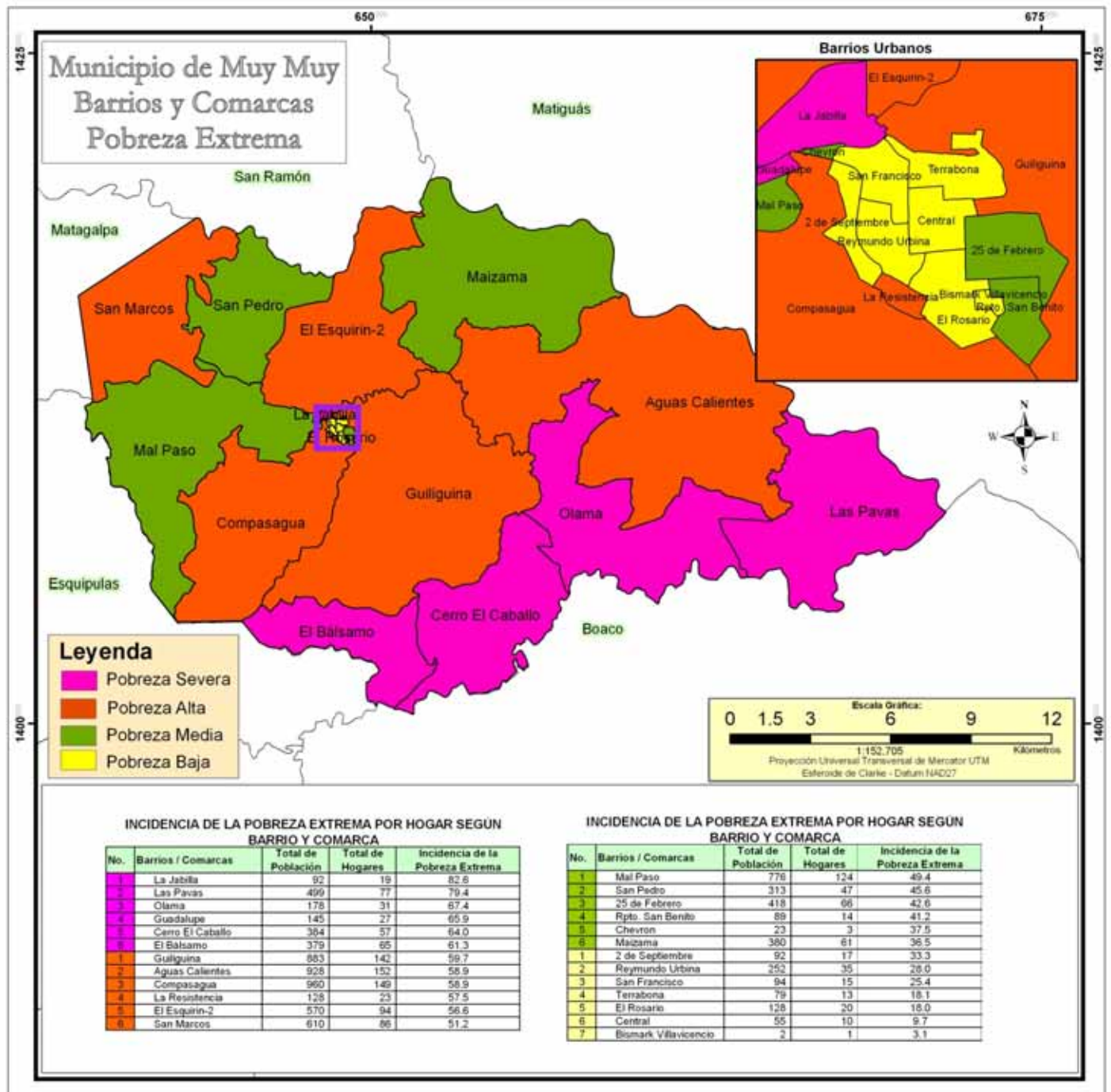


## INCIDENCIA DE LA POBREZA EXTREMA POR HOGAR SEGÚN MUNICIPIO

No.	Municipios	Total de Población	Total de Hogares	Incidencia de la Pobreza Extrema	No.	Municipios	Total de Población	Total de Hogares	Incidencia de la Pobreza Extrema
	<b>NACIONAL</b>	<b>2 224 814</b>	<b>372 996</b>	<b>36,7</b>	1	El Sauce	14 030	2 323	42,2
1	El Tortuguero	20 520	3 117	87,4	2	El Jicaral	13 011	2 130	42,2
2	Desembocadura de Río Grande	3 170	544	86,1	3	Acayapa	8 494	1 410	42,0
3	La Cruz de Río Grande	21 066	3 179	84,2	4	San Lorenzo	11 475	1 865	41,5
4	San José de Bocay	35 178	5 472	78,8	5	Onco Pinos	3 471	555	41,1
5	Pinzapoka	13 766	1 925	78,7	6	Com Island	2 966	596	40,9
6	Rosita	18 729	3 238	77,0	7	Cárdenas	3 397	568	40,3
7	El Ayote	9 943	1 608	76,2	8	El Realjejo	4 322	826	40,3
8	Suna	52 719	8 215	75,5	9	Las Sabanas	2 015	301	39,4
9	Wiwili de Jinotega	46 373	7 619	74,4	10	Niquinohomo	6 729	1 148	38,2
10	Waslala	38 533	5 994	71,7	11	San Rafael del Sur	18 644	3 593	38,1
11	Blonanza	14 517	2 408	71,2	12	La Concordia	2 934	543	38,1
12	Mulukuku	23 287	3 795	70,9	13	La Paz Centro	12 848	2 348	37,7
13	Kukra - Hill	6 697	1 207	69,3	14	San Fernando	3 732	665	37,1
14	Parwas	23 800	3 728	69,0	15	Matagalpa	59 083	9 969	37,1
15	Rancho Grande	19 822	3 110	68,6	16	Telica	10 477	1 810	36,5
16	Waspan	35 530	4 856	67,1	17	Jalapa	23 791	4 033	36,2
17	Murra	10 852	1 833	67,0	18	El Jicaral	4 647	819	36,2
18	El Cuá	31 222	4 971	65,8	19	Posoteña	7 517	1 274	35,9
19	El Castillo	14 521	2 338	65,7	20	Dipito	2 347	395	35,5
20	Santa María de Pantasma	27 029	4 424	65,3	21	Belén	6 667	1 268	35,5
21	San José de Cusmapa	5 037	800	64,6	22	Onomo	9 518	1 539	35,0
22	Puerto Cabezas	46 159	6 921	63,9	23	San Francisco Libre	3 967	697	34,4
23	El Tuma - La Dalia	39 967	6 633	62,7	24	Buenos Aires	2 127	423	33,8
24	Wiwili de Nueva Segovia	11 392	1 908	62,6	25	La Concepción	12 226	2 110	33,6
25	Ciudad Antigua	3 390	564	62,1	26	Pueblo Nuevo	8 397	1 413	33,3
26	Laguna de Perlas	7 093	1 138	61,6	27	La Conquista	1 524	273	32,7
27	San Ramón	21 128	3 411	60,3	28	La Trinidad	7 910	1 403	32,3
28	El Rama	35 640	5 827	59,9	29	Mateare	11 075	2 034	32,2
29	San Juan de Nicaragua	930	162	59,6	30	Tisma	3 983	746	32,0
30	Mabaguás	27 348	4 620	59,1	31	Larreynaga	11 122	1 940	31,9
31	Bluefields	28 943	5 291	58,4	32	Condega	11 210	1 878	31,7
32	San Nicolás	4 488	722	57,9	33	Tola	8 167	1 418	31,7
33	San Dionisio	10 546	1 719	57,8	34	Santo Tomás	6 310	1 092	31,5
34	Rio Blanco	20 216	3 230	57,7	35	Ciudad Dario	15 818	2 644	31,2
35	El Almendro	8 622	1 370	57,1	36	San Juan de Oriente	1 665	307	30,8
36	Nueva Guinea	42 396	7 036	56,0	37	Nandame	12 791	2 217	30,6
37	San Juan Río Coco	13 223	2 240	55,0	38	San Pedro de Lóvago	2 611	490	30,3
38	San Miguelito	10 873	1 767	54,7	39	Somoto	12 538	2 075	30,1
1	Totogalpa	7 339	1 090	53,7	2	Quezaltenango	3 023	571	29,9
2	Santa Rosa del Peñón	6 098	999	53,5	3	Villa El Carmen	9 550	1 811	29,7
3	Telpeneca	11 776	1 895	52,9	4	La Paz de Carazo	1 713	285	29,6
4	San Domingo	7 319	1 226	52,6	5	Chinandega	41 593	7 608	29,4
5	Achuapa	8 624	1 433	52,7	6	Yalagüina	3 715	615	29,4
6	San Lucas	7 718	1 258	52,2	7	Sébaco	11 255	1 942	29,3
7	El Coral	4 249	721	52,1	8	Tipitapa	34 373	6 127	29,2
8	Quitlil	15 966	2 584	51,9	9	Masatepe	10 979	1 906	29,0
9	San Pedro del Norte	2 891	478	51,7	10	Dina	2 133	376	28,2
10	Villanueva	15 396	2 494	51,4	11	Moyogalpa	3 111	577	28,1
11	San Sebastián de Yalil	15 665	2 635	51,3	12	San Isidro	6 175	1 026	28,0
12	Muelle de los Bueyes	13 081	2 205	51,2	13	Nandasmo	3 453	606	27,9
13	Puerto Morazán	7 502	1 457	51,1	14	San Marcos	9 417	1 694	27,5
14	La Libertad	6 465	1 132	50,2	15	Chichigalpa	14 582	2 584	26,5
15	San Carlos	21 821	3 692	49,9	16	Juigalpa	16 668	2 965	26,3
16	Comalapa	6 221	1 066	49,2	17	Dinamba	18 522	3 205	26,1
17	Monito	3 748	637	48,9	18	Granada	33 914	5 621	25,9
18	San Juan de Limay	8 047	1 382	48,8	19	Potosí	3 634	712	25,8
19	San Francisco del Norte	3 877	642	48,7	20	El Crucero	4 144	754	25,7
20	Camoapa	19 290	3 048	48,4	21	Palacagüina	4 187	672	24,7
21	Muy Muy	8 457	1 348	48,2	22	Santa Teresa	5 326	898	24,5
22	San José de los Remates	4 508	779	48,1	23	Masaya	41 797	6 954	24,4
23	San Rafael del Norte	9 616	1 659	47,7	24	San Jorge	2 289	451	24,3
24	Villa Sandino	7 150	1 279	47,4	25	Nagarote	9 876	1 861	24,2
25	Terrabona	7 076	1 191	47,4	26	Estelí	32 646	5 847	24,0
26	Santo Tomás del Norte	4 011	640	47,4	27	Catrina	2 181	379	23,7
27	Santa Lucía	4 551	826	47,3	28	Ciudad Sandino	20 705	3 500	22,2
28	Macuelizo	3 280	551	46,5	29	Ocotlán	9 134	1 654	21,4
29	Tuistepe	14 268	2 462	46,3	30	San Juan del Sur	3 839	650	20,6
30	San Francisco de Cuitapa	3 072	532	46,1	31	Ticuantepé	6 722	1 178	20,2
31	Jinotega	51 741	9 064	45,7	32	Conito	3 947	771	19,9
32	Somotillo	15 621	2 594	45,5	33	León	43 835	7 479	19,5
33	Boaco	26 305	4 504	45,0	34	Dolores	1 902	265	19,1
34	Esquipulas	8 471	1 491	44,8	35	Jinotepe	9 913	1 707	19,0
35	El Viejo	40 002	7 159	44,6	36	El Rosario	1 232	221	18,9
36	Atagracia	10 173	1 657	44,2	37	Nindirí	8 710	1 544	18,6
37	Santa María	2 252	368	44,1	38	Managua	189 818	31 070	15,7
38	Mozonte	3 649	575	43,1	39	Rivas	7 094	1 239	13,5



MAPA 3. INCIDENCIA DE LA POBREZA EXTREMA POR HOGAR SEGÚN BARRIO Y COMARCA





## Capítulo III

**III Censo Nacional Agropecuario 2001  
(III CENAGRO)**



## CAPÍTULO III. III CENSO NACIONAL AGROPECUARIO 2001 (III CENAGRO)

### Definiciones Básicas

#### Explotaciones Agropecuarias (EA's)

La unidad estadística de investigación en el III Censo Nacional Agropecuario es la Explotación Agropecuaria (EA), definida como: "Todo terreno que se utiliza total o parcialmente para la producción agropecuaria: agricultura, ganadería o una combinación de ambas, que se explota como unidad técnica y económica dentro de un municipio; sin consideración del tamaño, régimen de tenencia ni condición jurídica."

#### Productor o productora

La explotación agropecuaria es conducida por un productor o productora que se define como: la persona natural o jurídica que tiene responsabilidad técnica y económica de la explotación agropecuaria y que puede ser apoyado por un administrador o mandador. El productor o productora puede adoptar diferentes condiciones jurídicas:

**Productor o productora individual** (Persona Natural), "es la persona que trabaja y toma las decisiones en la explotación agropecuaria por sí misma."

**Cooperativa**, es una entidad productiva formada por diez o más personas constituidas legalmente y registrada de acuerdo a las leyes vigentes."

**Colectivo familiar**, definido como "dos o más individuos del mismo o diferentes hogares que explotan conjuntamente la explotación agropecuaria, donde la toma de decisiones la realizan en conjunto y los beneficios se reparten entre ellos."

**Empresa**, puede también adoptar la forma de empresa que es "una entidad jurídica o conjunto de entidades que poseen o controlan todas las actividades de producción de uno o varios establecimientos y explotaciones agropecuarias."

**Comunidad indígena**, comprende "las tierras bajo la jurisdicción o administración de comunidades indígenas, tribus o clanes y están dirigidas por un consejo de ancianos."

**Administración pública**, "son aquellas administradas por funcionarios de la administración central o local de país, declaradas de utilidad pública."

#### Cultivos anuales o temporales

Son aquellos que son sembrados nuevamente luego que fueron cosechados y su ciclo vegetativo por lo general es menor de un año. Por ejemplo el maíz, frijol, arroz, sorgo, maní, ajonjolí, soya, algodón y las hortalizas como la cebolla, chile, repollo, tomate, entre otros.

#### Cultivos permanentes y semi-permanentes

Son aquellos que no deben ser sembrados luego de cada cosecha, con ciclo vegetativo de uno a más años y en plantaciones compactas. Por ejemplo el cacao, caña de azúcar, coco, pitahaya y plátano, entre otros.

### **Existencia de ganado**

Total de cabezas y número de animales existentes en las explotaciones agropecuarias como vacas, toros, bueyes (bovino), cerdos (porcino), caballos, yeguas, mulas, burros, asnos (equino), cabras y ovejas (caprino).

### **Total de aves de corral**

Total de aves (pollos(as), gallinas, gallos, chompipes y otras aves de corral) existente en las Explotaciones Agropecuarias.



**CUADRO 5. PRINCIPALES INDICADORES AGROPECUARIOS AL MENOR NIVEL DE DESAGREGACIÓN GEOGRÁFICA**

Municipio, Comarca y Localidad	Principales Indicadores Agropecuarios								
	Explotaciones Agropecuarias (EA's)	Cooperativa, Colectivo Familiar, Empresa, Comunidad Indigena, Otras	Productores Agropecuarios Individuales		Productores Agropecuarios Individuales Analfabetos	Pertenece a alguna Organización de Productores Agropecuarios	EA's que Recibieron Asistencia Técnica Agropecuaria de:		
			Hombre	Mujer			MAG-FOR, INTA, IDR	ONG	Otras
MUY MUY	891	12	717	162	339	122	67	6	16
Urbano	8	1	6	1	2	2	-	-	-
La Virgen	1	-	1	-	-	-	-	-	-
Ciudadela 25 De Febrero	7	1	5	1	2	2	-	-	-
Comarca	883	11	711	161	337	120	67	6	16
San Marcos De Venecia	79	1	58	20	31	9	5	1	2
El Mojón	13	-	9	4	4	3	1	-	-
San Marcos De Arriba	11	-	7	4	6	-	-	-	-
El Chaparral	15	-	9	6	11	-	-	-	-
Empalme Tapasle	6	-	4	2	2	-	-	-	-
San Pedro	15	-	11	4	3	3	2	1	1
Venecia	11	1	10	-	3	1	1	-	-
El Chompipe	8	-	8	-	2	2	1	-	1
Esquirin	76	1	57	18	24	9	10	-	1
El Esquirin	29	1	23	5	5	3	6	-	-
Talolinga	10	-	7	3	7	1	3	-	-
El Llano	25	-	19	6	8	5	1	-	1
Los Rojas	5	-	4	1	2	-	-	-	-
El Chaperno	7	-	4	3	2	-	-	-	-
Maizama	91	1	73	17	25	12	5	1	-
Las Vegas	22	-	20	2	7	3	-	-	-
Maizama Adentro	35	-	26	9	13	2	2	-	-
Maizama Afuera	18	-	15	3	3	3	2	1	-
San Miguelito	16	1	12	3	2	4	1	-	-
Paso Real	78	-	67	11	37	5	-	1	1
El Ojoche	10	-	7	3	5	-	-	1	-
Santa Rosa	19	-	19	-	7	2	-	-	-
Paso Real	26	-	20	6	14	2	-	-	-
El Laurel	1	-	1	-	-	-	-	-	-
La Rancheria	4	-	4	-	-	-	-	-	-
Las Lomas	18	-	16	2	11	1	-	-	1
Las Pavas	52	1	40	11	33	1	1	-	1
El Gavilán	11	-	8	3	7	-	-	-	-
Las Pavas	30	-	25	5	22	1	-	-	-
El Manchón	11	1	7	3	4	-	1	-	1
Olama	65	-	55	10	30	5	1	-	-
Aguas Calientes	11	-	11	-	4	2	-	-	-
Hato Nuevo	16	-	14	2	9	1	1	-	-
La Pifahaya	24	-	20	4	13	-	-	-	-
El Carao	3	-	1	2	-	-	-	-	-
Olama	11	-	9	2	4	2	-	-	-
Cerro El Caballo	38	-	30	8	16	4	1	-	3
El Coyolar	6	-	5	1	2	1	-	-	3
Cerro El Caballo	12	-	7	5	4	1	-	-	-
San Antonio	9	-	7	2	4	1	-	-	-
El Vergel	11	-	11	-	6	1	1	-	-

**CUADRO 5. PRINCIPALES INDICADORES AGROPECUARIOS AL MENOR NIVEL DE DESAGREGACIÓN GEOGRÁFICA**

Municipio, Comarca y Localidad	Principales Indicadores Agropecuarios								
	Explotaciones Agropecuarias (EA's)	Cooperativa, Colectivo Familiar, Empresa, Comunidad Indígena, Otras	Productores Agropecuarios Individuales		Productores Agropecuarios Individuales Analfabetos	Pertenece a alguna Organización de Productores Agropecuarios	EA's que Recibieron Asistencia Técnica Agropecuaria de:		
			Hombre	Mujer			MAG-FOR, INTA, IDR	ONG	Otras
<b>Guiligua</b>	<b>174</b>	<b>4</b>	<b>134</b>	<b>36</b>	<b>58</b>	<b>38</b>	<b>20</b>	<b>-</b>	<b>4</b>
El Charcón	8	2	4	2	3	1	-	-	-
El Corozo	12	1	6	5	2	2	1	-	1
Las Limas	5	-	3	2	2	2	1	-	1
La Cuesta El Padre	9	-	8	1	3	1	-	-	-
Galigua Abajo	37	1	31	5	6	11	2	-	1
San Ramón	4	-	3	1	2	2	-	-	-
La Estrella	2	-	2	-	-	2	-	-	-
El Escondido	2	-	1	1	1	2	1	-	-
El Bosque	36	-	27	9	18	8	11	-	1
El Zompopo	19	-	15	4	8	2	-	-	-
Guiligua Arriba	10	-	10	-	2	-	-	-	-
El Balsamo	30	-	24	6	11	5	4	-	-
<b>Compasagua</b>	<b>115</b>	<b>3</b>	<b>102</b>	<b>10</b>	<b>45</b>	<b>13</b>	<b>6</b>	<b>-</b>	<b>1</b>
Compasagua Abajo	43	2	39	2	13	13	5	-	1
Compasagua Central	26	-	26	-	13	-	-	-	-
Compasagua Arriba	35	-	31	4	15	-	1	-	-
Santa Fe	11	1	6	4	4	-	-	-	-
<b>Malpaso</b>	<b>115</b>	<b>-</b>	<b>95</b>	<b>20</b>	<b>38</b>	<b>24</b>	<b>18</b>	<b>3</b>	<b>3</b>
La Conquista	20	-	18	2	7	2	2	-	-
Mal Paso Abajo	51	-	43	8	14	13	8	1	-
Mal Paso Arriba	20	-	15	5	8	1	1	-	2
Los Ramos	24	-	19	5	9	8	7	2	-

**CUADRO 5. PRINCIPALES INDICADORES AGROPECUARIOS AL MENOR NIVEL DE DESAGREGACIÓN GEOGRÁFICA**

Municipio, Comarca y Localidad	Principales Indicadores Agropecuarios									
	EA's que Recibieron Capacitación Agropecuaria de:			EA's que Obtuvieron Crédito Agropecuario	Tamaño de las Explotaciones Agropecuarias					
	MAG-FOR, INTA, IDR	ONG	Otras		Menos de 10 Mzs	De 10 a 50 Mzs	De 50,01 a 100 Mzs	De 100,01 a 200 Mzs	De 200,01 a 500 Mzs	Más de 500 Mzs
<b>MUY MUY</b>	<b>140</b>	<b>11</b>	<b>32</b>	<b>168</b>	<b>320</b>	<b>388</b>	<b>86</b>	<b>51</b>	<b>34</b>	<b>12</b>
<b>Urbano</b>	<b>2</b>	<b>-</b>	<b>1</b>	<b>-</b>	<b>3</b>	<b>4</b>	<b>1</b>	<b>-</b>	<b>-</b>	<b>-</b>
La Virgen	-	-	-	-	1	-	-	-	-	-
Ciudadela 25 De Febrero	2	-	1	-	2	4	1	-	-	-
<b>Comarca</b>	<b>138</b>	<b>11</b>	<b>31</b>	<b>168</b>	<b>317</b>	<b>384</b>	<b>85</b>	<b>51</b>	<b>34</b>	<b>12</b>
<b>San Marcos De Venecia</b>	<b>18</b>	<b>1</b>	<b>3</b>	<b>25</b>	<b>25</b>	<b>38</b>	<b>7</b>	<b>3</b>	<b>5</b>	<b>1</b>
El Mojón	3	-	-	3	2	8	2	-	1	-
San Marcos De Arriba	3	-	-	7	4	7	-	-	-	-
El Chaparral	-	-	-	1	12	2	-	-	1	-
Empalme Tapasle	4	-	-	1	1	4	1	-	-	-
San Pedro	4	1	1	8	2	10	-	2	1	-
Venecia	3	-	-	2	4	4	2	-	1	-
El Chompipe	1	-	2	3	-	3	2	1	1	1
<b>Esquirín</b>	<b>6</b>	<b>-</b>	<b>-</b>	<b>15</b>	<b>19</b>	<b>38</b>	<b>10</b>	<b>3</b>	<b>5</b>	<b>1</b>
El Esquirín	4	-	-	8	5	13	6	1	4	-
Talolinga	-	-	-	3	2	5	1	1	-	1
El Llano	2	-	-	3	10	11	3	1	-	-
Los Rojos	-	-	-	-	1	4	-	-	-	-
El Chaperno	-	-	-	1	1	5	-	-	1	-
<b>Maizama</b>	<b>26</b>	<b>5</b>	<b>13</b>	<b>36</b>	<b>26</b>	<b>44</b>	<b>9</b>	<b>7</b>	<b>4</b>	<b>1</b>
Las Vegas	6	-	9	13	4	18	-	-	-	-
Maizama Adentro	11	4	4	12	14	17	2	1	1	-
Maizama Afuera	1	1	-	7	3	5	5	4	1	-
San Miguelito	8	-	-	4	5	4	2	2	2	1
<b>Paso Real</b>	<b>5</b>	<b>1</b>	<b>4</b>	<b>10</b>	<b>34</b>	<b>32</b>	<b>5</b>	<b>4</b>	<b>1</b>	<b>2</b>
El Ojoché	2	1	-	4	3	7	-	-	-	-
Santa Rosa	2	-	2	1	8	7	2	1	1	-
Paso Real	1	-	1	3	10	12	2	2	-	-
El Laurel	-	-	-	-	-	-	-	-	-	1
La Ranchería	-	-	-	1	-	2	1	1	-	-
Las Lomas	-	-	1	1	13	4	-	-	-	1
<b>Las Pavas</b>	<b>4</b>	<b>-</b>	<b>-</b>	<b>-</b>	<b>10</b>	<b>29</b>	<b>6</b>	<b>4</b>	<b>3</b>	<b>-</b>
El Gavilán	1	-	-	-	1	9	1	-	-	-
Las Pavas	1	-	-	-	7	16	2	3	2	-
El Manchón	2	-	-	-	2	4	3	1	1	-
<b>Olama</b>	<b>3</b>	<b>-</b>	<b>-</b>	<b>-</b>	<b>10</b>	<b>39</b>	<b>5</b>	<b>4</b>	<b>5</b>	<b>2</b>
Aguas Calientes	1	-	-	-	4	3	-	1	3	-
Hato Nuevo	1	-	-	-	2	11	1	1	-	1
La Pitalaya	1	-	-	-	3	20	1	-	-	-
El Carao	-	-	-	-	-	2	-	-	1	-
Olama	-	-	-	-	1	3	3	2	1	1
<b>Cerro El Caballo</b>	<b>1</b>	<b>-</b>	<b>2</b>	<b>1</b>	<b>16</b>	<b>9</b>	<b>10</b>	<b>2</b>	<b>-</b>	<b>1</b>
El Coyolar	-	-	2	1	3	-	2	1	-	-
Cerro El Caballo	-	-	-	-	5	3	4	-	-	-
San Antonio	-	-	-	-	5	4	-	-	-	-
El Vergel	1	-	-	-	3	2	4	1	-	1

**CUADRO 5. PRINCIPALES INDICADORES AGROPECUARIOS AL MENOR NIVEL DE DESAGREGACIÓN GEOGRÁFICA**

Municipio, Comarca y Localidad	Principales Indicadores Agropecuarios									
	EA's que Recibieron Capacitación Agropecuaria de:			EA's que Obtuvieron Crédito Agropecuario	Tamaño de las Explotaciones Agropecuarias					
	MAG-FOR, INTA, IDR	ONG	Otras		Menos de 10 Mzs	De 10 a 50 Mzs	De 50.01 a 100 Mzs	De 100.01 a 200 Mzs	De 200.01 a 500 Mzs	Más de 500 Mzs
<b>Guiligua</b>	<b>40</b>	<b>-</b>	<b>5</b>	<b>36</b>	<b>59</b>	<b>69</b>	<b>18</b>	<b>19</b>	<b>6</b>	<b>3</b>
El Charcón	4	-	-	1	2	4	1	1	-	-
El Corozo	2	-	2	1	1	3	2	4	2	-
Las Limas	2	-	-	-	2	2	-	1	-	-
La Cuesta El Padre	1	-	-	2	5	2	2	-	-	-
Galigua Abajo	10	-	1	5	5	12	9	9	1	1
San Ramón	1	-	-	-	2	1	-	1	-	-
La Estrella	-	-	-	1	-	-	1	-	-	1
El Escondido	1	-	-	-	1	-	-	1	-	-
El Bosque	12	-	2	9	18	18	-	-	-	-
El Zompopo	1	-	-	4	7	11	-	-	1	-
Guiligua Arriba	-	-	-	2	2	4	2	-	2	-
El Bálsamo	6	-	-	11	14	12	1	2	-	1
<b>Compasagua</b>	<b>14</b>	<b>1</b>	<b>2</b>	<b>13</b>	<b>58</b>	<b>45</b>	<b>8</b>	<b>2</b>	<b>2</b>	<b>-</b>
Compasagua Abajo	13	-	2	7	17	19	5	1	1	-
Compasagua Central	-	1	-	2	15	11	-	-	-	-
Compasagua Arriba	1	-	-	2	19	13	2	1	-	-
Santa Fe	-	-	-	2	7	2	1	-	1	-
<b>Malpaso</b>	<b>21</b>	<b>3</b>	<b>2</b>	<b>32</b>	<b>60</b>	<b>41</b>	<b>7</b>	<b>3</b>	<b>3</b>	<b>1</b>
La Conquista	3	-	1	1	9	8	1	-	1	1
Mal Paso Abajo	12	1	-	20	26	19	4	2	-	-
Mal Paso Arriba	1	-	1	3	7	10	1	1	1	-
Los Ramos	5	2	-	8	18	4	1	-	1	-

**CUADRO 5. PRINCIPALES INDICADORES AGROPECUARIOS AL MENOR NIVEL DE DESAGREGACIÓN GEOGRÁFICA**

Principales Indicadores Agropecuarios									
Municipio, Comarca y Localidad	EA's que Sembraron Cultivos Anuales o Temporales			EA's con Cultivos Permanentes y Semi-permanentes	Existencia de Ganado				Total de Aves de Corral
	Granos Básicos	Oleaginosas	Otros Cultivos Temporales		Bovino	Porcino	Equino	Ovino y Caprino	
MUY MUY	755	-	139	629	22 602	1 769	2 714	200	17 010
Urbano	4	-	-	3	151	9	27	-	107
La Virgen	-	-	-	1	40	-	-	-	9
Ciudadela 25 De Febrero	4	-	-	2	111	9	27	-	98
Comarca	751	-	139	626	22 451	1 760	2 687	200	16 903
San Marcos De Venecia	67	-	4	43	2 210	179	246	4	1 350
El Mojón	12	-	1	7	325	26	36	-	242
San Marcos De Arriba	11	-	-	7	97	22	22	-	197
El Chaparral	12	-	1	7	96	11	7	-	248
Empalme Tapasle	3	-	-	4	139	20	14	4	84
San Pedro	14	-	1	12	533	53	89	-	341
Venecia	8	-	1	3	368	24	34	-	58
El Chompipe	7	-	-	3	652	23	44	-	180
Esquirin	64	-	11	40	2 173	80	313	12	1 130
El Esquirin	26	-	3	21	1 075	44	128	-	604
Talolinga	10	-	2	7	449	24	106	-	201
El Llano	22	-	5	8	353	9	48	12	215
Los Rojas	3	-	1	3	96	2	11	-	55
El Chaperno	3	-	-	1	200	1	20	-	55
Maizama	77	-	10	41	2 610	288	232	61	1 659
Las Vegas	20	-	-	6	188	39	45	-	410
Maizama Adentro	31	-	5	18	298	93	53	-	540
Maizama Afuera	13	-	-	8	1 046	84	55	1	243
San Miguelito	13	-	5	9	1 078	72	79	60	466
Paso Real	59	-	1	41	3 262	128	200	30	1 230
El Ojoche	10	-	-	5	127	13	16	-	170
Santa Rosa	10	-	-	8	316	40	31	-	263
Paso Real	20	-	-	17	548	51	31	-	493
El Laurel	-	-	-	-	182	-	-	-	-
La Rancheria	1	-	-	1	197	7	12	-	48
Las Lomas	18	-	1	10	1 892	17	110	30	256
Las Pavas	48	-	9	40	1 020	72	231	-	1 094
El Gavilán	10	-	-	9	98	16	36	-	209
Las Pavas	29	-	5	23	580	44	149	-	576
El Manchón	9	-	4	8	342	12	46	-	309
Olama	58	-	4	52	1 744	156	255	3	1 595
Aguas Calientes	9	-	1	9	345	43	29	-	328
Hato Nuevo	15	-	1	15	392	22	59	-	404
La Pilahaya	24	-	1	14	69	46	46	-	424
El Carao	2	-	-	3	199	18	40	-	120
Olama	8	-	1	11	739	27	81	3	319
Cerro El Caballo	30	-	3	29	1 191	56	132	5	819
El Coyolar	6	-	2	6	220	13	25	-	199
Cerro El Caballo	9	-	1	9	234	16	30	-	171
San Antonio	9	-	-	8	15	13	15	-	258
El Vergel	6	-	-	6	722	14	62	5	191

**CUADRO 5. PRINCIPALES INDICADORES AGROPECUARIOS AL MENOR NIVEL DE DESAGREGACIÓN GEOGRÁFICA**

Municipio, Comarca y Localidad	Principales Indicadores Agropecuarios								Total de Aves de Corral
	EA's que Sembraron Cultivos Anuales o Temporales			EA's con Cultivos Permanentes y Semi-permanentes	Existencia de Ganado				
	Granos Básicos	Oleaginosas	Otros Cultivos Temporales		Bovino	Porcino	Equino	Ovino y Caprino	
Gulligua	148	-	64	150	5 344	481	678	55	4 627
El Charcón	8	-	4	5	202	3	29	1	260
El Corozo	11	-	5	10	670	53	110	-	393
Las Limas	3	-	1	4	94	2	5	-	50
La Cuesta El Padre	5	-	2	7	135	35	28	4	231
Galigua Abajo	28	-	7	32	2 073	96	192	2	1 137
San Ramón	4	-	1	4	116	24	19	6	79
La Estrella	2	-	1	2	408	13	26	-	99
El Escondido	1	-	-	2	137	9	15	-	375
El Bosque	33	-	17	32	260	41	67	-	557
El Zompopo	17	-	12	18	372	65	64	-	531
Guiligua Arriba	9	-	2	10	249	58	60	3	322
El Balsamo	27	-	12	24	628	82	63	39	593
Compasagua	102	-	28	101	1 393	128	200	6	1 585
Compasagua Abajo	36	-	16	39	1 126	60	105	6	579
Compasagua Central	24	-	4	22	27	27	17	-	360
Compasagua Arriba	32	-	7	32	196	33	63	-	481
Santa Fe	10	-	1	8	44	8	15	-	165
Malpaso	98	-	5	89	1 504	192	200	24	1 814
La Conquista	15	-	1	13	347	40	49	20	272
Mal Paso Abajo	46	-	-	33	628	84	72	2	842
Mal Paso Arriba	15	-	2	20	368	23	43	2	289
Los Ramos	22	-	2	23	161	45	36	-	411





## **Capítulo IV**

# **Directorio Económico Urbano 2002**

### **(Actualización 2005)**







## CAPÍTULO IV. DIRECTORIO ECONÓMICO URBANO 2002 (Actualización 2005)

### Definiciones Básicas

Los datos del Directorio Económico Urbano se obtuvieron a través del Censo Económico realizado por el Banco Central en toda el área urbana del país en el año 2001-2002, el que fue actualizado al 2005 a través de registros administrativos proporcionados por las alcaldías municipales.

#### Hogares con actividad económica

Unidad dedicada a la producción de bienes o servicios, que se caracteriza por funcionar con un bajo nivel de organización, con poca o ninguna división entre el trabajo y el capital en cuanto a factores de producción y a pequeña escala. Las relaciones laborales, cuando existen, se basan generalmente en el empleo ocasional, en el parentesco o en las relaciones personales y sociales, y no en acuerdos contractuales que supongan garantías formales.

Los activos fijos y los activos de otra dase utilizados no pertenecen a las unidades de producción sino a sus propietarios. Las unidades como tales no pueden realizar transacciones, ni intervenir en contratos con otras unidades, ni contraer pasivos, en nombre propio. Estas unidades de producción no tienen registros contables, razón social ni persona jurídica.

#### Establecimiento

Una empresa o parte de una empresa que, de manera independiente, se dedica exclusiva o predominantemente a un tipo de actividad económica dentro de una zona geográfica, y respecto de la cual existen o pueden recopilarse datos con cierta precisión.

**CUADRO 6.1 CANTIDAD DE HOGARES URBANOS CON ACTIVIDAD ECONÓMICA Y NÚMERO DE TRABAJADORES**

Municipio y Rama de Actividad	Total	
	Hogares con Actividad Económica	Trabajadores
<b>MUY MUY</b>	<b>153</b>	<b>243</b>
Alimentos	29	47
Tabaco	-	-
Textiles	-	-
Vestuario	9	12
Cuero y Productos de Cuero	1	2
Calzado	2	3
Madera y Productos de Madera	1	2
Muebles	3	7
Imprenta y Editoriales	-	-
Productos Químicos	-	-
Minerales no Metálicos	-	-
Productos Metálicos	2	2
Maquinaria y Equipos Eléctricos y no Eléctricos	-	-
Material de Transporte	-	-
Diversos (Industria)	-	-
Comercio al Por Mayor	-	-
Comercio al Por Menor	69	103
Comercio Automotriz	-	-
Hoteles	1	2
Restaurantes	20	36
Servicios Empresariales	1	1
Servicios Comunitarios	9	14
Enseñanza	-	-
Salud	1	1
Reparación y Mantenimiento de Vehículo	5	11
Transporte, Almacenamiento y Comunicaciones	-	-
Intermediación Financiera	-	-

Fuente: BCN. Directorio Económico año 2002, actualizado al año 2005

**CUADRO 6.2 CANTIDAD DE ESTABLECIMIENTOS URBANOS Y NÚMERO DE TRABAJADORES**

Municipio y Rama de Actividad	Total	
	Establecimientos	Trabajadores
<b>MUY MUY</b>	<b>9</b>	<b>41</b>
Alimentos	-	-
Bebidas	-	-
Vestuario	-	-
Calzado	-	-
Madera y Productos de Madera	-	-
Muebles	-	-
Imprenta y Editoriales	-	-
Minerales no Metálicos	-	-
Productos Metálicos	-	-
Maquinaria y Equipos Eléctricos y no Eléctricos	-	-
Material de Transporte	-	-
Diversos (Industria)	-	-
Comercio al Por Mayor	-	-
Comercio al Por Menor	3	10
Comercio Automotriz	-	-
Hoteles	-	-
Restaurantes	-	-
Servicios Empresariales	-	-
Servicios Comunitarios	3	15
Enseñanza	-	-
Salud	3	16
Reparación y Mantenimiento de Vehículo	-	-
Transporte, Almacenamiento y Comunicaciones	-	-
Intermediación Financiera	-	-

Fuente: BCN, Directorio Económico año 2002, actualizado al año 2005





## Capítulo V

# Proyección de Población Municipal, 2005-2020. Revisión 2007





## CAPÍTULO V. PROYECCIÓN DE POBLACIÓN MUNICIPAL, 2005 – 2020. REVISIÓN 2007

### Definiciones Básicas

Se presentan las proyecciones de población municipal por sexo, elaboradas con base a los techos departamentales resultantes de la revisión realizada en el año 2007, de las proyecciones de población a nivel nacional, utilizando los resultados del VIII Censo Nacional de Población 2005 y de la Encuesta Nicaragüense de Demografía y Salud 2006/07.

Con el Objetivo de valorar la tendencia y coherencia de los datos municipales, a lo largo del período 1971 – 2005, se analizaron las tasas de crecimiento y proporciones de población arrojadas por los censos de población, estimándose el grado de omisión para cada municipio. Posteriormente, se obtuvieron las tasas de crecimiento por municipio, las cuales fueron ajustadas a las tasas estimadas para los departamentos. Finalmente, para la proyección hasta el año 2020, se tomó la población base del año 2005 ajustándose a los techos departamentales proyectados al 30 de junio de cada año.

Para desagregar la población total municipal por sexo, se analizó el comportamiento del índice de masculinidad entre 1995 y 2005, tomándose en la mayoría de los municipios, el índice de masculinidad del censo de 2005, proyectando dicho indicador con una disminución del 10 por ciento entre 2005 y 2020. La población resultante se ajustó a los techos departamentales y por diferencia se obtuvo la población femenina.

**CUADRO 7. PROYECCIONES DE POBLACIÓN AL 30 DE JUNIO POR SEXO, SEGÚN AÑO CALENDARIO Y TASA DE CRECIMIENTO. PERIODO 2005 - 2020.**

Municipio, Año y Tasa de Crecimiento	Ambos Sexos	Hombres	Mujeres
<b>MUY MUY</b>			
2005	15 573	7 805	7 768
2006	15 686	7 847	7 839
2007	15 797	7 888	7 909
2008	15 906	7 927	7 979
2009	16 048	7 984	8 064
2010	16 151	8 020	8 131
2011	16 260	8 059	8 201
2012	16 366	8 097	8 269
2013	16 467	8 133	8 334
2014	16 564	8 167	8 397
2015	16 656	8 199	8 457
2016	16 759	8 233	8 526
2017	16 857	8 265	8 592
2018	16 951	8 297	8 654
2019	17 035	8 322	8 713
2020	17 049	8 347	8 702
<b>Tasa de Crecimiento</b>			
2005 - 2010	0.7	0.5	0.9
2010 - 2015	0.5	0.3	0.6
2015 - 2020	0.5	0.4	0.6





Nicaragua

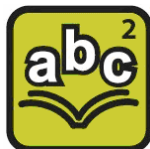
## Objetivos de Desarrollo del Milenio

Sistema de las Naciones Unidas



### Objetivo No. 1

Que todos tengamos un trabajo digno y alimento en nuestra mesa.



### Objetivo No. 2

Que niños y niñas tengan una educación primaria completa.



### Objetivo No. 3

Que mujeres y hombres tengamos las mismas oportunidades.



### Objetivo No. 4

Que nuestros niños y niñas no mueran por enfermedades prevenibles.



### Objetivo No. 5

Que todas las mujeres tengan una maternidad saludable.



### Objetivo No. 6

Que no avance el VIH/SIDA, la malaria y otras enfermedades.



### Objetivo No. 7

Que nuestro medio ambiente perdure y tengamos acceso al agua.



### Objetivo No. 8

Que Nicaragua y el mundo entero formen una alianza para el desarrollo.

Más información sobre los Objetivos de Desarrollo del Milenio en Nicaragua:

[www.onu.org.ni](http://www.onu.org.ni) • [www.undp.org.ni](http://www.undp.org.ni)

